



الشركة الفلسطينية للكهرباء م.ع.م
PALESTINE ELECTRIC COMPANY P.L.C

التقرير السنوي 2012

قائمة المحتويات

| | |
|----|--|
| 3 | رسالة رئيس مجلس الإدارة |
| 4 | كلمة المدير التنفيذي العام |
| 5 | الملخص التنفيذي |
| 16 | عرض تفصيلي للنتائج المالية |
| 19 | البيانات المالية المدققة عن العام 2012 |

رسالة رئيس مجلس الإدارة

السادة/ مساهمين الفلسطينية للكهرباء الأعضاء،

لكم مني كل التحية والتقدير،

تمضي السنين ويستمر النجاح في مسيرة التقدم والبناء.

احتفلنا هذا العام 2012 بإنجاز عظيم ناضلنا كثيراً من أجله وهو الاعتراف التاريخي بفلسطين كدولة مراقب غير عضو في الأمم المتحدة، كخطوة أولى نحو الاعتراف الكامل بالدولة الفلسطينية، فهنيئاً لشعبنا بهذا النجاح الذي يستحق كل التقدير والاحترام.

إننا اليوم على أبواب السنة العاشرة من التشغيل التجاري متوجاً بالجهد والمثابرة والعمل الدؤوب.

إننا نرى اليوم هذا التقدم المستمر لشركتنا كواحدة من أنجح الشركات الفلسطينية، وسنعمل للحفاظ على هذا النجاح الذي حققناه وسنعمل من أجل أن تظل هذه الشركة دائماً في الطليعة وسنستمر في تطوير نشاط عملنا وامتدادنا إلى الضفة الغربية وسائر الأرض الفلسطينية.

إننا نسعى دوماً إلى دعم طاقم العمل الذي يتحلى بالكفاءة والفعالية والصبر للاستمرار في نجاح هذه الشركة ورفع شأنها، ويهتم في رفع مستوى طموحات المساهمين وزيادة عوائدهم.

إذا نظرنا إلى جودة العمل والمهارات والخبرات التي نمتلكها، نجد أن لدينا اليوم مركز قوي وأرباح مجزية ومرضية، وبدعمكم وثقتكم بنا تشاركونا في النجاح والوصول إلى الأهداف المرجوة.

إننا نعدكم بأن نبقي ثابتين على دورنا في تعزيز نمو الشركة وتطويرها للحصول على عوائد أفضل وتوفير الجهود اللازمة في صون الحقوق المالية للمساهمين في هذه الشركة التي تثبتت وترسخت جذورها بفضل ثقتكم التي نقدرها ونشكركم عليها.

سعيد خوري

رئيس مجلس الإدارة

كلمة المدير التنفيذي العام

مساهمينا الكرام،

لقد كانت فلسطين وما تزال الدولة والحاضنة لكل الفلسطينيين ويتطلع إليها العالم بكل فخر لما لها من مكانة مميزة، حيث استطاع شعبنا من انتزاع حقه في الحصول على صفة دولة فلسطينية مراقب غير عضو في الأمم المتحدة وفي المحافل الدولية هذا العام 2012.

إنني ابارك لكل الفلسطينيين في كافة أنحاء العالم هذا الانجاز العظيم الذي طالما حلمنا به، ونهنئ انفسنا كفلسطينيين بهذا الانتصار الكبير.

لقد أثبتت نتائج الشركة على مدار السنوات الماضية، بأن لدينا القدرة الفعلية في تجاوز كل العقبات والتحديات التي واجهتنا، والاستمرار بالعمل من أجل النهوض بالشركة وتحقيق التوازن المطلوب لبقاءها كقوة استثمارية موجودة على الأرض، والحفاظ على استمراريتها في العمل دون توقف.

كما أن بياناتنا المالية على مدار السنوات السابقة أظهرت نتائج إيجابية جيدة ومقبولة، وأظهرت أن لدى الشركة مركز مالي قوي وراسخ.

لقد استطعنا في العام 2012م من إنجاز أهدافنا وحققناها بنجاح، وكان نتاج ذلك تحقيق عائد من الأرباح مرضى ويلبي طموحات المساهمين ويعزز ثقتهم بالشركة الفلسطينية للكهرباء وإدارتها الطموحة.

وإيماناً منا بأهمية المساهمة في تطوير قطاع الكهرباء في فلسطين، فإننا مستمرون في المفاوضات لإنهاء الاتفاقيات المطلوبة لإنشاء محطة لتوليد الكهرباء في الضفة الغربية كمطورين رئيسيين وتوسيع عمل الشركة لتشمل مناطق أوسع بأيدي وخبرات فلسطينية.

أود أن أشكر جميع الأطراف التي ساعدت في ترسيخ قواعد هذه الشركة ودعمها لتبقى قوية في وجه كل التحديات، كما وأشكر مساهمينا الأعزاء على ثقتهم بنا، ونعدكم بالاستمرار في العمل الجاد على أفضل وجه وبأكثر تميزاً للرقى بهذا القطاع المهم في حياة شعبنا الفلسطيني.

وليد سلمان

المدير التنفيذي العام

المخلص التنفيذي

1. موجز عن الشركة

تأسست الشركة الفلسطينية للكهرباء في العام 1999 وفقاً للقوانين الفلسطينية، وذلك بهدف انشاء محطات لتوليد الكهرباء في مناطق السلطة الوطنية الفلسطينية.

الفلسطينية للكهرباء تعتبر شركة مساهمة عامة، يمتلك المساهمين من الجمهور نسبة 33% ويمتلك المساهمون من القطاع الخاص 67%.

تأسست شركة غزة لتوليد الكهرباء (الشركة التابعة) كذراع لتشغيل محطات توليد الكهرباء برأس مال 60 مليون دولار أمريكي، حيث تمتلك الشركة التابعة محطة غزة لتوليد الكهرباء والتي تعتبر المزود الفلسطيني الوحيد للكهرباء في غزة حسب الاتفاقيات الموقعة.

محطات مهمة في تاريخ الفلسطينية للكهرباء

1999

- تأسيس الشركة الفلسطينية للكهرباء المساهمة العامة المحدودة.

2004

- بدء التشغيل التجاري لمحطة توليد الكهرباء بقدرة 140 ميغا واط.
- انعقاد أول اجتماع للجمعية العمومية.
- البدء في تداول سهم الشركة في سوق فلسطين للأوراق المالية.

2005

- أول عملية توزيع أرباح على المساهمين.

2006

- القصف الجوي الذي استهدف محولات محطة توليد الكهرباء في يونيو.
- تعليق التداول على سهم الشركة في سوق فلسطين للأوراق المالية لحماية المساهمين ثم عودة السهم إلى التداول في نوفمبر.
- إعادة تشغيل محطة توليد الكهرباء في أكتوبر.

2007

- إجراء عمل الصيانة الرئيسية والانتهاؤها منها.
- تركيب المحول الأخير كجزء من مهام الإصلاح، بعد أحداث العام 2006.

2009

- الانتهاء من جميع أعمال الصيانة الرئيسية للتوربينات وضمان سلامة تشغيلها.

2010

- تأسيس الشركة الفلسطينية لتوليد الطاقة المساهمة العامة المحدودة في الضفة الغربية مع شركاء ومستثمرين من مجمل القطاعات الفلسطينية.

2011

- اتمام عملية الصيانة الدورية من قبل شركة سيمنز لإحدى التوربينات الغازية والبخارية في نهاية العام 2011.
- إطلاق قسم التطوير الاجتماعي (إيجابي)، والذي يقوم بدعم المنظمات والجمعيات الانسانية وتشجيع عمل المجتمع المحلي على جميع المستويات.

- تركيب المحولات المتبقية بنجاح من قبل سلطة الطاقة والموارد الطبيعية لاستيعاب كامل الطاقة الكهربائية.
- اتمام عملية الصيانة الدورية من قبل شركة سيمنز لاثنين من التوربينات الغازية وأحد التوربينات البخارية في مارس.
- النجاح في إدارة المحطة بكفاءة عالية وجاهزية تامة خلال فترة الحرب على قطاع غزة في شهر نوفمبر.

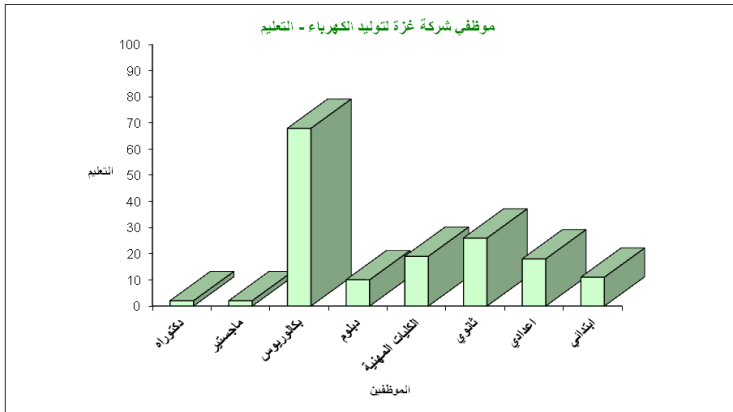
الشركة والنظام البيئي

نحرص دائماً على ضمان الحفاظ على المعايير البيئية عند تشغيل وصيانة المحطة، والعمل وفقاً لمتطلبات أوبك ومعايير البنك الدولي، بالإضافة إلى التزامنا المطلق بالمعايير ومتطلبات النظام البيئي الفلسطيني.

موظفو الشركة

سنوات مضت على بدء التشغيل التجاري بالأيدي والخبرات الفلسطينية، وكان وما زال تطوير أداء الموظفين هو اللبنة الأساسية بالشركة نظراً لطبيعة الأعمال والواجبات المختلفة المناطة بهم، ويتمثل ذلك في وضع النظم والإجراءات التي تتناسب مع طبيعة العمل، بالإضافة إلى تحديد احتياجات التطوير الإداري والفني للموظفين والعمل على متابعتها وإجراء تقييمها بشكل مستمر بهدف الكشف عن المعوقات وإجراء التطوير اللازم في المجالات المطلوبة.

يعمل في الشركة حالياً 156 موظفاً حتى نهاية العام 2012، بعد أن كان عدد الموظفين 164 نهاية العام 2011، إن معظم موظفينا من الإداريين، المهندسين، الفنيين ورجال الأمن، لديهم المؤهلات والكفاءات الجيدة ويحملون الشهادات العلمية بما يتناسب مع طبيعة أعمالهم والموزعين على النحو التالي:



| | |
|--------------|--------------------------|
| 2 | درجة الدكتوراه |
| 2 | درجة الماجستير |
| 68 | درجة البكالوريوس |
| 10 | درجة الدبلوم |
| 19 | شهادات الكليات المهنية |
| 26 - 18 - 11 | إبتدائي - إعدادي - ثانوي |

نحننا في الاعتماد على الأيدي العاملة الفلسطينية كلياً في جميع الأقسام الفنية والإدارية، على مدار السنوات السابقة ورؤيتنا وهدفنا أن تستمر هذه النجاحات بإذن الله.

محطة توليد الكهرباء

الملخص الفني والتشغيل

يعتبر الهدف الأساسي من إنشاء محطة غزة لتوليد الكهرباء هو الإيفاء باحتياجات محافظات غزة من الطاقة الكهربائية مع الأخذ بعين الاعتبار الاحتياجات الصناعية والنمو السكاني الطبيعي.

تعمل محطة توليد الكهرباء بقدرة إنتاجية تبلغ 140 ميغاواط بنظام الدورة المركبة، حيث تعتمد عملية الإنتاج على أربعة توربينات غازية وتوربينين بخاريين لتشكل مجموعتين لتوليد الكهرباء.

إن تصميم البنية التحتية لمحطة توليد الكهرباء مرناً بدرجة كافية ليمح بتوسيع المحطة مستقبلاً وزيادة إنتاجها، كما أن التوربينات تم تصميمها لتعمل بنظام مزدوج يسمح باستخدام الغاز الطبيعي والوقود في عملية التشغيل، إن الشركة تحت السلطة الوطنية الفلسطينية دائماً على ضرورة تنفيذ الخطة الخاصة بتزويد محطة التوليد بالغاز الطبيعي مما يؤدي إلى زيادة الكفاءة والتوفير في التكلفة والسعر على المستهلك.

لقد أدى تدمير اسرائيل لمحولات محطة التوليد في العام 2006 إلى الحد من كمية الطاقة التي يمكن لسلطة الطاقة من استيعابها وذلك بسبب عدم كفاءة المحولات المستبدلة مقارنة بالمحولات الأصلية، خلال العام 2012 قامت سلطة الطاقة بتركيب أربع محولات وهي عبارة عن محولي رفع ومحولي خفض، مما سيؤدي إلى استغلال الطاقة المنتجة حالياً من محطة توليد الكهرباء والتي تبلغ ما بين 110 الى 120 ميغاواط، وذلك بعد توفر كميات الوقود اللازمة لتشغيلها.

ولضمان استمرارية تشغيل المحطة بكفاءة وإنتاجية عالية فهناك برامج للصيانة السنوية تقوم بها شركة سيمنز السويدية والتي تمكنت من إجراء برنامج واحد لصيانة توربينات المحطة خلال العام 2012 وتم تأجيل برنامج الصيانة الثاني للربع الثاني للعام 2013.

شهد العام 2012 دخول كميات قليلة من الوقود اللازم لتشغيل المحطة بشكل يومي، علماً بأن الكميات الموردة محدودة ولا تكفي كمخزون احتياطي.

إن طواقم الصيانة تعمل بشكل مستمر على متابعة معدات المحطة، والحفاظ على جاهزيتها للعمل بشكل دائم ومستمر.

2- مجلس الإدارة والإدارة التنفيذية

الإدارة التنفيذية

وليد سلمان

عضو مجلس الإدارة،

المدير التنفيذي العام

رفيق مليحة

محمود النباهين

مدير عام محطة الكهرباء

المدير المالي

مجلس إدارة الشركة الفلسطينية للكهرباء

| # | الأعضاء | المنصب | التمثيل | العنوان الكامل |
|----|----------------|-------------------|----------------------------|--|
| 1 | سعيد خوري | رئيس مجلس الإدارة | شركة فلسطين للطاقة م.خ.م | غزة، النصيرات، ش. صلاح الدين، محطة التوليد، ص ب 1336 هاتف 2888600 تحويلة رقم 331، فاكس 2888607 |
| 2 | شكري بشاره | نائب الرئيس | | |
| 3 | محمد مصطفى | عضو | | |
| 4 | طارق العقاد | عضو | | |
| 5 | نبيل الصراف | عضو | | |
| 6 | هاني علي | عضو | | |
| 7 | مروان سلوم | عضو | | |
| 8 | شرحبيل الزعيم | عضو | | |
| 9 | وليد سلمان | عضو | شركة كهرباء فلسطين القابضة | غزة، النصيرات، ش. صلاح الدين، محطة التوليد، ص ب 1336 هاتف 2888600 تحويلة رقم 331، فاكس 2888607 |
| 10 | عزام الشوا | عضو | | |
| 11 | سمير الشوا | عضو | | |
| 12 | فيصل الشوا | عضو | شركة مورجنتي | الأردن، عمان ص ب 830392 هاتف 6 4658403 +962 فاكس 6 4643071 |
| 13 | خالد العسيلي | عضو | | |
| 14 | فاروق الإفرنجي | عضو | هيئة التقاعد الفلسطينية | غزة، الرمال، ش. الثورة، بجوار ملعب فلسطين، هاتف 2822473، فاكس 2829219 |
| 15 | إياد بصل | عضو | مساهم من جمهور المساهمين | غزة، الرمال، ش. حيفا، هاتف 2848025، تليفاكس 2840384 |

* تبعا للنظام الداخلي للشركة فقد خصصت ثلاث مقاعد في مجلس الإدارة للمساهمين من الجمهور ممن يملكون 1% أو أكثر من إجمالي عدد أسهم الشركة، وحتى وقت كتابة هذا التقرير تم شغل مقعدين فقط، حيث تم الاتفاق مع مسجل الشركات خلال اجتماع الجمعية العمومية الذي عقد بتاريخ 25 أبريل 2012 على تعيين شركة كهرباء فلسطين ممثلاً ثالثاً لها في الشركة الفلسطينية للكهرباء لاستكمال المتطلبات القانونية ويصبح عدد أعضاء مجلس الإدارة 15 عضواً، وذلك حتى يتوفر ممثلاً من جمهور المساهمين.

اجتماعات مجلس الإدارة خلال العام 2012
انعقد مجلس إدارة الشركة بتاريخ 25 أبريل 2012، حيث سبق اجتماع الجمعية العمومية في نفس اليوم وقام برفع توصية بتوزيع أرباح نقدية عن العام 2011 بنسبة 10 % من قيمة رأس المال على المساهمين المالكين للأسهم حتى تاريخ الاجتماع، وتم المصادقة على القرار في اجتماع الجمعية العمومية.

موعد اجتماع الجمعية العمومية

الموعد المقترح والمتوقع لعقد اجتماع الجمعية العمومية عن العام 2012 يوم الثلاثاء الموافق 23 أبريل 2013.

3- مدقق الحسابات الخارجي / المستشار القانوني

مدقق الحسابات الخارجي للعام 2012

بموجب التصويت في اجتماع الجمعية العمومية المنعقد بتاريخ 25 أبريل 2012 تم تعيين شركة إرنست ويونغ كمدقق خارجي لتدقيق حسابات الشركة عن العام 2012.

المستشار القانوني

مكتب الأستاذ شرحبيل الزعيم وشركاه.

4- معايير سلوك العمل

الشفافية

التزمت الشركة ومنذ إدراج أسهمها في بورصة فلسطين على تطبيق مبدأ الشفافية في عرض جميع المعلومات المطلوبة طبقاً لمتطلبات الإفصاح المعمول به في بورصة فلسطين وتعليمات هيئة سوق رأس المال الفلسطينية، وذلك من نابع الحرص الشديد على ثقة مساهمينا بالشركة وتعزيز مبدأ الشفافية في عرض المعلومات والبيانات لجميع المساهمين والمستثمرين على حدٍ سواء دون استثناء لإتاحة المجال أمامهم في اتخاذ القرارات السليمة والمدروسة لاستثماراتهم وأسهمهم بشكل عادل.

الالتزامات القانونية

لا يوجد على الشركة الفلسطينية للكهرباء أية قضايا مرفوعة على الغير أو مرفوعة من الغير.

5- علاقات المستثمرين والعمل المجتمعي

دائرة علاقات المستثمرين – توزيع الأرباح

تقتخر إدارة الشركة كونها من الشركات التي قامت بتأسيس وتطوير دائرة علاقات المستثمرين منذ العام 2005 على صعيد الشركات المدرجة في بورصة فلسطين، حيث كانت السباقة في تأسيس هذه الدائرة التي تهتم بقضايا واهتمامات المساهمين والاتصال بهم من خلال دائرة مستقلة تجيب على استفساراتهم واسئلتهم بجميع الطرق والوسائل المتاحة.

نجحت الشركة من تطبيق آلية جيدة لتوزيع الأرباح على المساهمين خلال الأعوام السابقة، معتمدة على أحدث الوسائل المستخدمة في البنك لاستلام الأرباح بطريقة سهلة وميسرة في سائر أرجاء فلسطين من خلال فروع البنك القريبة للمساهمين، كما استطاعت من توفير آلية سهلة لتحويل الأرباح للمساهمين خارج فلسطين، هذا وتضمنت الشركة حقوق المساهمين المحفوظة لديها والأرباح الغير محصلة والبقاء عليها كاحتياطي في الشركة لدفعها للمساهمين عند تقديم مطالباتهم حسب الأصول.

آلية الحصول على المعلومات للمساهمين - التقرير السنوي

يتم الحصول على جميع المعلومات الخاصة بالشركة من خلال المواقع الالكترونية لبورصة فلسطين وهيئة سوق رأس المال والشركة الفلسطينية للكهرباء ومن خلال مقر الشركة الرئيسي في محطة الكهرباء بغزة، بما في ذلك التقرير السنوي والذي يتوفر دائماً للمساهمين قبل أسبوعين من اجتماع الجمعية العمومية السنوي، ويستطيع المساهمين الحصول على نسخة من التقرير السنوي أيضاً من الأماكن التالية: غزة - ورام الله - نابلس (بحسب الإعلانات المنشورة بهذا الخصوص في الصحف).

دور الشركة الفلسطينية للكهرباء في المجتمع

إيجابي

أطلقت الشركة خلال العام 2011 قسم التطوير الاجتماعي (إيجابي) الذي يقوم بدعم الجمعيات الإنسانية وتشجيع العمل المجتمعي في كل المستويات.

تهتم الشركة الفلسطينية للكهرباء بدعم الندوات والمؤتمرات واللقاءات في فلسطين التي تساعد في تسليط الضوء على القضايا الحيوية في الوطن الخاصة بالمعرفة والتكنولوجيا والتمويل والإحصاءات.

المسؤولية الاجتماعية المشتركة

إلى جانب مهماتنا، نحن نهدف إلى مساعدة وإفادة مجتمعنا الفلسطيني عبر الوسائل المختلفة، نعمل جنباً إلى جنب مع المرافق التعليمية والمؤسسات المحلية والمدارس والجامعات وبرامج التدريب التي تعتبر واحدة من تلك الوسائل، وذلك من خلال استقبال الطلاب والمختصين وفئة الشباب في محطة الكهرباء، وذلك بهدف تقاسم المعرفة مع مجتمعنا وإتاحة المجال لمشاركة الآراء في إبداء المسؤولية للحفاظ على المستوى المتميز لمحطة توليد تعمل بأيدي فلسطينية، إن المهندسين والطلاب على حدٍ سواء سيصبحون قادرين على اكتساب الخبرة العملية في أنظمة التشغيل التي تعمل بها المحطة، وخلال العام 2012 لم تتوقف المحطة عن استقبال الوفود من جميع الفئات.



تكنولوجيا المعلومات

خصصت الشركة الفلسطينية للكهرباء قدراً كبيراً من مواردها للتأكد من أننا دائماً نتماشى مع معايير وتطبيقات تكنولوجيا المعلومات داخلياً وخارجياً.

إن قسم تكنولوجيا المعلومات التابع للمحطة يهدف إلى تطبيق التكنولوجيا الحديثة في جميع الأقسام مما يسهل من متابعة العمل والرجوع الى التقارير اللازمة في أي لحظة، وعلى هذا الأساس تمت حوسبة العديد من الخدمات في الشركة لتقليل من استخدام العمل الورقي بهدف الحفاظ على النظام البيئي.

خلال العام 2012 عمل قسم تكنولوجيا المعلومات على تطوير العمل ببرنامج تخزين معلومات المحطة وتجهيز غرفة التحكم المركزية بشاشات إضافية لمراقبة أداء المعدات الهامة في المحطة، بالإضافة إلى القيام بتطوير أوراق تسجيل التشغيل اليومية لضمان جودة البيانات المقدمة وحفظها والاستفادة منها في التقارير الفنية والمراجعات، كما تم البدء باستخدام برنامج الصيانة المحوسب والمعتمد دولياً للوصول إلى حوسبة جميع أنظمة ومرافق العمل في المحطة.

يقوم قسم تكنولوجيا المعلومات بتحديث وتعديل الموقع الإلكتروني للشركة الفلسطينية للكهرباء باستخدام أحدث التكنولوجيا، مما يجعله أكثر ملاءمة للتواصل بشفافية وفعالية مع مساهمينا ومستثمرينا.

6- التوسع في الضفة الغربية والخطط المستقبلية

بعد سنوات من الخبرة في تشغيل وصيانة محطة غزة لتوليد الكهرباء، قررنا المشاركة في تطوير شركة لتوليد الكهرباء في الضفة الغربية.

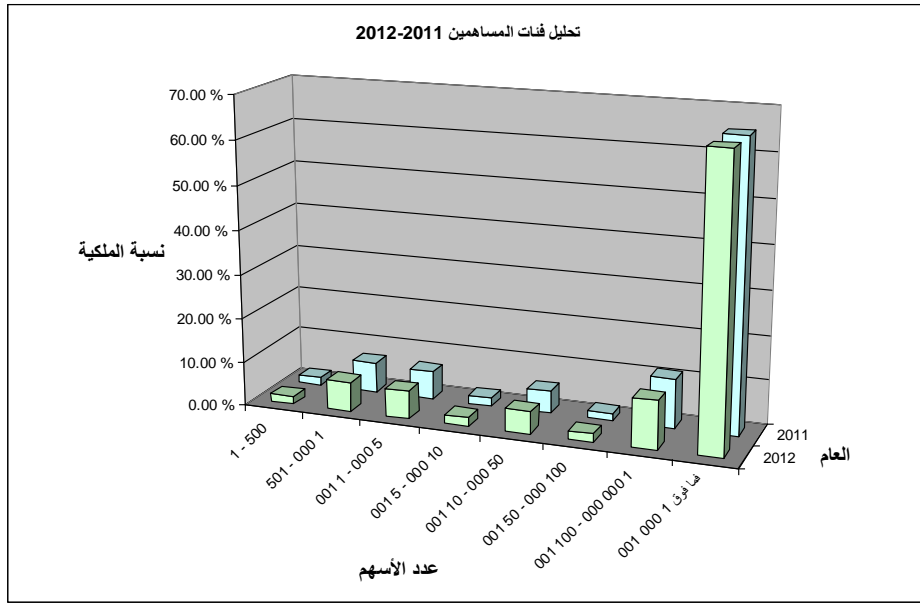
تم التوقيع مع سلطة الطاقة والموارد الطبيعية الفلسطينية على الوثائق الضرورية اللازمة لتأسيس محطة لتوليد الكهرباء في الضفة الغربية، ونحن على استعداد للبدء في تنفيذ هذا المشروع الهام كمطور رئيسي، وإننا أصبحنا في المراحل النهائية لإنهاء وتوقيع جميع الاتفاقيات الرئيسية اللازمة لمباشرة الأعمال في هذا المشروع الحيوي والهام.

إن خبراتنا المهنية والمتطورة إدارياً وفنياً على امتداد السنوات سيساعدنا على إثبات استمرارنا دوماً داخل وخارج فلسطين.

7- المساهمون

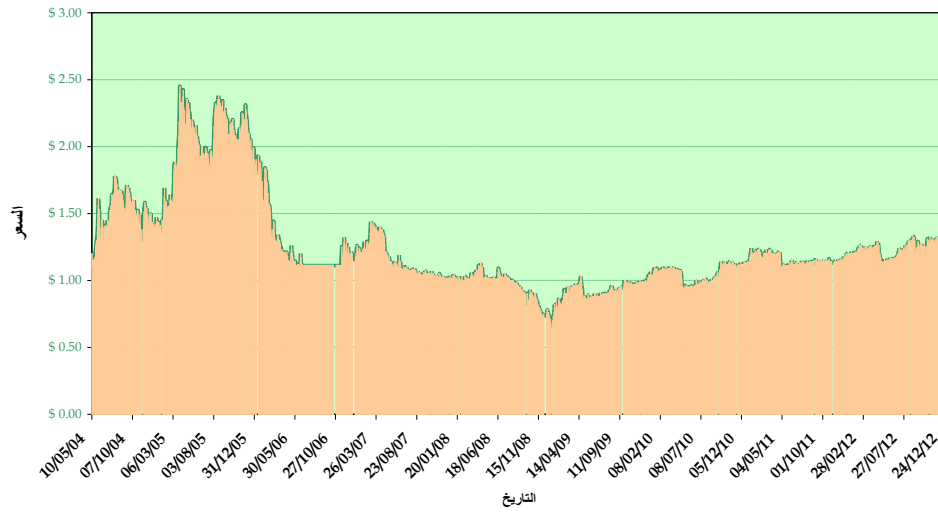
| المساهمون المالكون لأكثر من 5 % من الأسهم: | | |
|--|------------|--------------------------|
| نسبة المساهمة | عدد الأسهم | اسم الشركة |
| 65% | 38,999,600 | شركة فلسطين للطاقة م.خ.م |

| تحليل سجل المساهمين للعام 2011-2012 | | | | | | |
|-------------------------------------|--------------|-------------------|-------------------|---------------|---------------|-----------------------------------|
| نسبة الملكية | | عدد الأسهم | | عدد المساهمين | | توزيع الأسهم طبقاً لنوع المساهمين |
| 2012 | 2011 | 2012 | 2011 | 2012 | 2011 | العالم |
| 67 % | 67 % | 40,200,000 | 40,200,000 | 5 | 5 | المساهمون المؤسسون |
| 33 % | 33 % | 19,800,000 | 19,800,000 | 11,491 | 11,654 | الجمهور |
| 100 % | 100 % | 60,000,000 | 60,000,000 | 11,496 | 11,659 | الإجمالي |
| نسبة الملكية | | عدد الأسهم | | عدد المساهمين | | تحليل الفئات المسجلة |
| 2012 | 2011 | 2012 | 2011 | 2012 | 2011 | العالم |
| 1.78 % | 1.80 % | 1,065,534 | 1,077,393 | 3,336 | 3,330 | 1 - 500 |
| 6.75 % | 6.89 % | 4,047,692 | 4,135,275 | 5,603 | 5,726 | 1 000 - 501 |
| 6.33 % | 6.46 % | 3,798,432 | 3,877,930 | 2,208 | 2,262 | 5 000 - 1 001 |
| 2.02 % | 1.89 % | 1,214,802 | 1,134,577 | 172 | 160 | 10 000 - 5 001 |
| 5.19 % | 5.16 % | 3,116,354 | 3,094,483 | 139 | 143 | 50 000 - 10 001 |
| 1.89 % | 1.62 % | 1,135,843 | 971,343 | 15 | 13 | 100 000 - 50 001 |
| 11.04 % | 11.18 % | 6,621,743 | 6,709,399 | 22 | 24 | 1 000 000 - 100 001 |
| 65.00 % | 65.00 % | 38,999,600 | 38,999,600 | 1 | 1 | 1 000 001 فما فوق |
| 100 % | 100 % | 60,000,000 | 60,000,000 | 11,496 | 11,659 | الإجمالي |

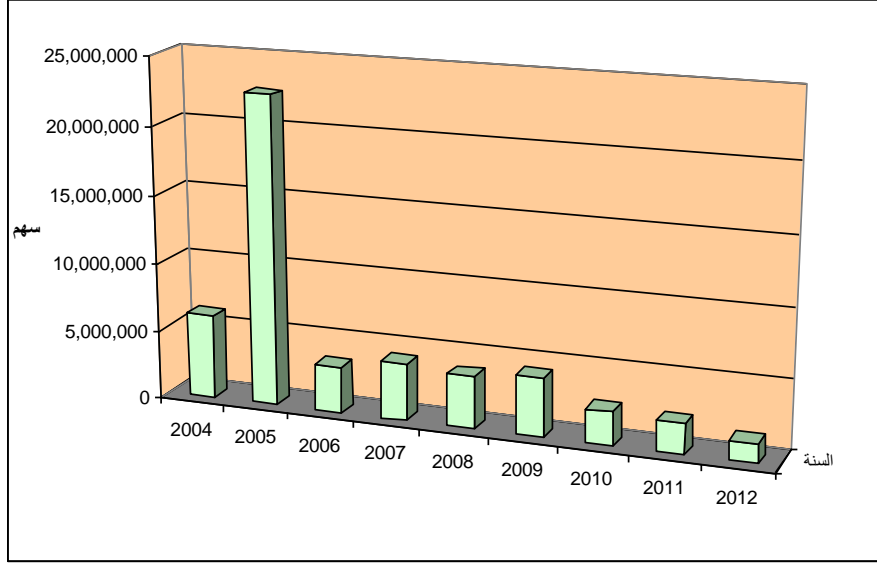


8- أداء سهم الشركة الفلسطينية للكهرباء

سعر سهم الفلسطينية للكهرباء 2012-2004



حجم التداول على سهم الفلسطينية للكهرباء 2012-2004



أعلى سعر وصل إليه السهم عام 2005: **US\$ 2.45**

أعلى سعر في العام 2012: **US\$ 1.39**

سعر إغلاق السهم عام 2012: **US\$ 1.38**

نسبة التغير على سعر السهم نهاية العام 2012: **15.97 %**

مقارنة على سهم الشركة للعام 2011 - 2012

| العام | سعر الافتتاح | سعر الإغلاق | أعلى سعر | أدنى سعر | قيمة التداول | عدد الأسهم المتداولة | عدد الصفقات |
|-------|--------------|-------------|------------|------------|-----------------|----------------------|-------------|
| 2011 | 1.13 دولار | 1.19 دولار | 1.25 دولار | 1.06 دولار | 2,598,368 دولار | 2,237,178 سهم | 1,589 صفقة |
| 2012 | 1.19 دولار | 1.38 دولار | 1.39 دولار | 1.12 دولار | 1,792,423 دولار | 1,443,110 سهم | 1,341 صفقة |

حوكمة الشركات

إن مجلس الإدارة يقوم بحماية حقوق مساهمين الشركة ويتبنى مصالحهم للمحافظة على الشركة وتطوير أدائها بالشكل الذي يضمن تنمية أصولها والمحافظة على ممتلكاتها، كما يضمن مجلس الإدارة للمساهمين أن الشركة ستظل في تطور مستمر مع الأمل في الحصول على عائد جيد حتى في ظل الظروف الاقتصادية المتردية.

يقوم مجلس الإدارة بتوجيه الإدارة التنفيذية لاتخاذ الخطوات الكفيلة بالحفاظ على الشركة وأصولها وزيادة مواردها، كما أن المجلس يقوم بتطبيق الأسس السليمة للحوكمة تدريجياً بما يتناسب مع تطورها.

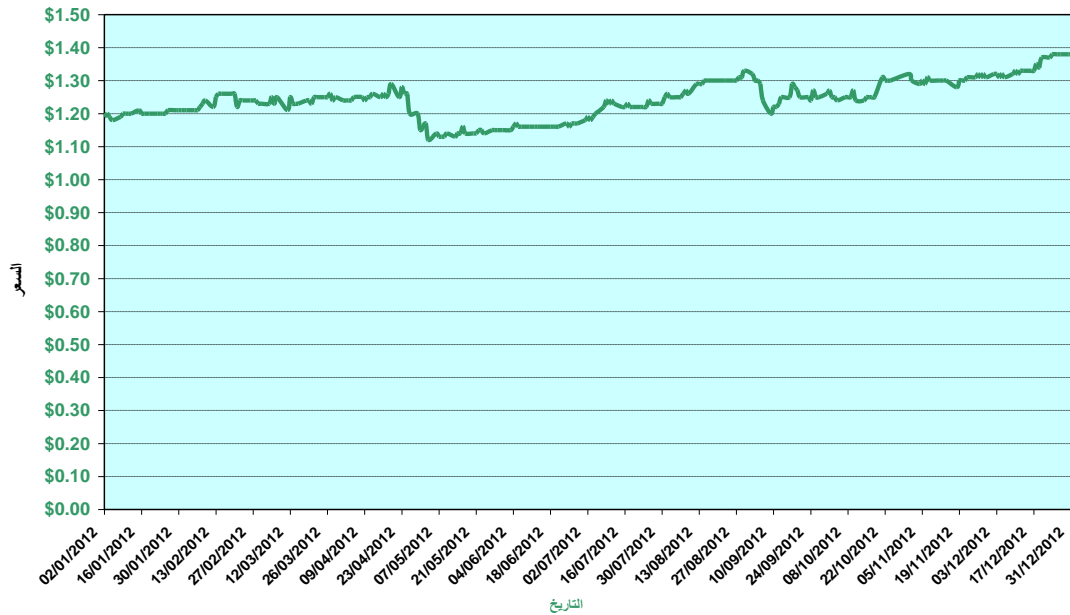
مقارنة سهم الشركة مع مؤشر القدس للعام 2012

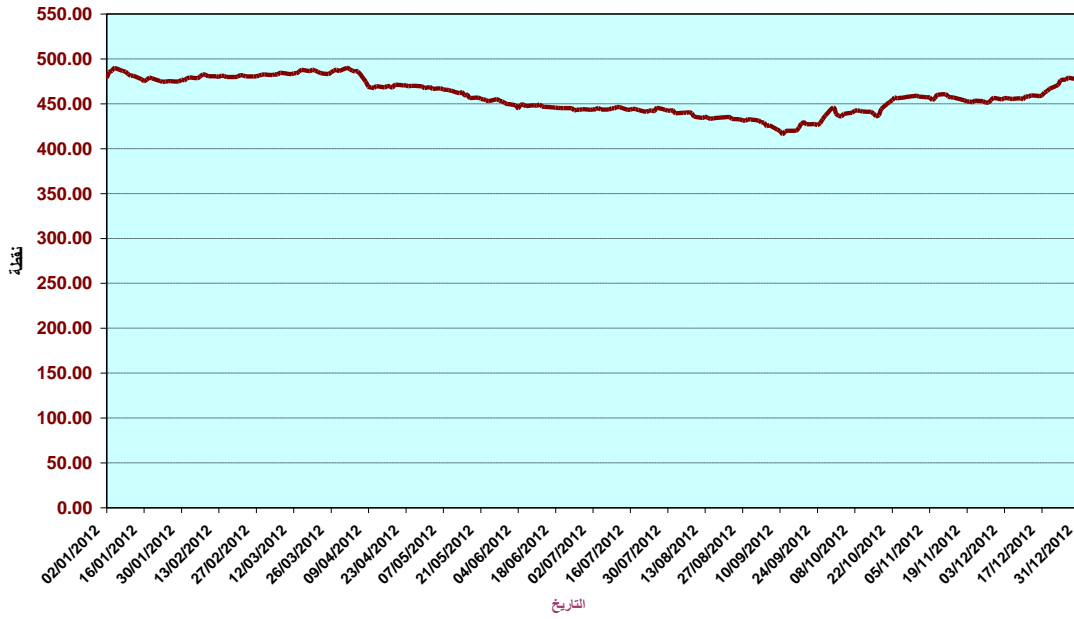
الفلسطينية للكهرباء شركة مدرجة في بورصة فلسطين منذ العام 2004 وقد تأثرت بالظروف السياسية والاقتصادية المتغيرة كباقي الشركات المدرجة، وبالرغم من ذلك فإن سهم الفلسطينية للكهرباء قد حصل على دعم وثقة المساهمين والمستثمرين، مما أتاح لها تجاوز كل التوقعات والوصول إلى مستويات مستقرة.

بالمقارنة ما بين سهم الفلسطينية للكهرباء ومؤشر القدس نلاحظ أن سهم الشركة يتماشى مع مؤشر القدس الذي يتأثر بالظروف السياسية والاقتصادية، حيث استطاع سهم الفلسطينية للكهرباء هذا العام أيضاً أن يغلق عند مستوى جيد في الربع الأخير من العام 2012، وهذا ما يدل على أن سهم الشركة يستحوذ على ثقة المساهم بالشركة وإدارتها الحكيمة.

استمر سهم الشركة ضمن عينة الشركات المدرجة الداخلة في معادلة احتساب عينة مؤشر القدس، والذي اعتمدت بورصة فلسطين فيها على معايير علمية محددة وأرقام دقيقة، حيث تطابقت هذه المحددات والشروط والمعايير المنهجية على سهم الشركة الفلسطينية للكهرباء لتكون ضمن 15 شركة مدخلة في العينة.

سعر سهم الشركة خلال العام 2012





عرض تفصيلي للنتائج المالية

مرت سنوات من التحديات والصعاب ونحن اليوم في وضع أفضل مما كانت عليه الشركة قبل ذلك، وضعنا الخطط والاجراءات لمجابهة الأزمات و كل التغيرات التي حدثت على جميع الأصعدة المحلية والاقليمية، ولكننا أصبحنا أقوى ولدينا الخبرة والكفاءة لنقود هذه الشركة إلى بر الأمان بثقة وإخلاص.

النتائج المالية للعام 2012

النتائج المالية للعام 2012 تعتبر جيدة ومثمرة، لنؤكد ما وعدنا به من قوة مركزنا المالي وثقة مساهمينا الدائمة واستمرارنا في تحقيق النجاح بخطى ثابتة.

لقد أظهرت نتائج البيانات المالية للعام 2012 أداءً يليى طموحنا وطموح المساهمين في تحقيق عوائد جيدة ويعكس مدى قوة أداء الشركة من خلال فريق العمل المتميز.

أرقام تتحدث عن الفلسطينية للكهرباء

| التفاصيل بالأرقام | 2008 | 2009 | 2010 | 2011 | 2012 |
|----------------------|---------------|---------------|---------------|---------------|---------------|
| صافي الأرباح | \$ 6,278,138 | \$ 6,983,424 | \$ 6,782,383 | \$ 8,374,034 | \$ 8,414,541 |
| مجموع حقوق الملكية | \$ 74,002,969 | \$ 74,986,394 | \$ 75,768,777 | \$ 78,142,811 | \$ 80,557,352 |
| سعر إغلاق السهم | \$ 0.68 | \$ 1.04 | \$ 1.14 | \$ 1.19 | \$ 1.38 |
| الأرباح الموزعة | \$ 6,000,000 | \$ 6,000,000 | \$ 6,000,000 | \$ 6,000,000 | - |
| نسبة الأرباح الموزعة | 10% | 10% | 10% | 10% | - |

الاختلاف بين البيانات المالية الأولية والبيانات المالية المدققة للعام 2012

لا يوجد اختلاف بين البيانات المالية الأولية والبيانات المالية المدققة.

توزيع الأرباح النقدية

رغم عدم الاستقرار السياسي والاقتصادي على مدار السنوات القليلة الماضية استطاعت الشركة الفلسطينية للكهرباء من إقرار وتوزيع أرباح على مساهميها تلبي طموحاتهم، وإننا نعدكم بأننا سنقدم لكم المزيد خلال الأعوام القادمة بإذن الله.

وضعنا المالي للعام 2012 جيد ومستقر بالنسبة لمستقبل هذه الشركة، إلى جانب ذلك إننا نعمل على تحقيق رؤيتنا الهادفة لزيادة عوائد المساهمين من خلال السعي المتواصل لتطوير وزيادة قدراتنا على تحقيق التوازن في ظل عدم استقرار الظروف السياسية والاقتصادية المحيطة بنا، حيث أصبح لدينا الخبرة والكفاءة للعمل في ظل هذه الظروف.

المكافآت والحوافز لأعضاء مجلس إدارة الشركة

هذا وقد تم موافقة مجلس الإدارة في اجتماعه المنعقد بتاريخ 2012/04/25 على صرف هذه المكافآت والحوافز للأعضاء عن العام 2011.

| # | الأعضاء | عدد الأعضاء | القيمة بالدولار الأمريكي |
|----|----------------------------|-------------|--------------------------|
| 1. | شركة فلسطين للطاقة م.خ.م | 8 | \$ 79,900 |
| 2. | شركة كهرباء فلسطين القابضة | 3 | \$ 28,200 |
| 3. | شركة مورجنتي | 2 | \$ 28,200 |
| 4. | هيئة التقاعد الفلسطينية | 1 | \$ 14,100 |
| 5. | مساهم من الجمهور | 1 | \$ 14,100 |
| | الاجمالي | 15 | \$ 164,500 |

نسب التحليل المالية عن الأعوام 2011 – 2012:

| 2012 | 2011 | النسبة المالية |
|-------|-------|--|
| 0.024 | 0.037 | معدل دوران السهم |
| 0.140 | 0.140 | عائد السهم الواحد |
| 1.343 | 1.302 | القيمة الدفترية للسهم الواحد |
| 1.028 | 0.914 | القيمة السوقية إلى القيمة الدفترية (مرة) |
| 0.716 | 0.664 | نسبة حقوق الملكية إلى إجمالي الموجودات |
| 0.104 | 0.107 | العائد على حقوق المساهمين |

موازنة العام 2013

الشركة تركز في موازنة العام 2013 بشكل رئيسي ودائم نحو إدارة التزاماتها التعاقدية والتشغيلية، وتعتمد على قوة ادارتها في تحقيق ذلك على الرغم من الأزمة المالية التي تعاني منها سلطة الطاقة والموارد الطبيعية والسلطة الوطنية الفلسطينية..

كما أن استراتيجية الشركة في العام 2013 تتماشى مع العوامل السابقة في تخصيص جزء من الموازنة لتنفيذ المهمة الرئيسية لدعم الخطط الاستراتيجية التطويرية للشركة.

إن الشركة تركز أيضاً على استثمارها في تطوير محطة لتوليد الطاقة الكهربائية في الضفة الغربية، والتي تعتبر من ضمن أهداف الشركة التوسعية.

البيانات المالية المدققة عن العام 2012

الشركة الفلسطينية للكهرباء المساهمة العامة المحدودة

القوائم المالية الموحدة

٣١ كانون الأول ٢٠١٢

تقرير مدققي الحسابات المستقلين إلى مساهمي الشركة الفلسطينية للكهرباء المساهمة العامة المحدودة

لقد دققنا القوائم المالية الموحدة المرفقة للشركة الفلسطينية للكهرباء المساهمة العامة المحدودة (الشركة) والتي تتكون من قائمة المركز المالي الموحدة كما في ٣١ كانون الأول ٢٠١٢ وقائمة الدخل والدخل الشامل الموحدة وقائمة التغيرات في حقوق الملكية الموحدة وقائمة التدفقات النقدية الموحدة للسنة المنتهية في ذلك التاريخ وملخص لأهم السياسات المحاسبية والمعلومات الإيضاحية الأخرى.

مسؤولية مجلس الإدارة عن القوائم المالية الموحدة

إن مجلس الإدارة مسؤول عن إعداد هذه القوائم المالية الموحدة وعرضها بصورة عادلة وفقاً لمعايير التقارير المالية الدولية، بالإضافة إلى تحديد نظام الرقابة الداخلية الضروري لإعداد قوائم مالية خالية من الأخطاء الجوهرية سواء الناتجة عن إحتيال أو خطأ.

مسؤولية مدققي الحسابات

إن مسؤوليتنا هي إبداء الرأي حول هذه القوائم المالية الموحدة استناداً إلى تدقيقنا. لقد قمنا بتدقيقنا وفقاً للمعايير الدولية للتدقيق، وتتطلب منا هذه المعايير الالتزام بقواعد السلوك المهني وتخطيط وتنفيذ أعمال التدقيق للحصول على تأكيد معقول بأن القوائم المالية الموحدة خالية من الأخطاء الجوهرية.

يتضمن التدقيق القيام بإجراءات للحصول على أدلة مؤيدة للمبالغ والإيضاحات الواردة في القوائم المالية الموحدة. إن اختيار تلك الإجراءات يستند إلى اجتهاد مدقق الحسابات بما في ذلك تقييم مخاطر الأخطاء الجوهرية في القوائم المالية الموحدة سواء الناتجة عن الإحتيال أو الخطأ. عند تقييم مدقق الحسابات للمخاطر يأخذ في الإعتبار نظام الرقابة الداخلية للمنشأة ذي الصلة بإعداد وعرض القوائم المالية الموحدة بصورة عادلة وذلك لتصميم إجراءات تدقيق ملائمة للظروف وليس بهدف إبداء رأي حول مدى فعالية نظام الرقابة الداخلية للمنشأة. يتضمن التدقيق كذلك تقييم ملاءمة السياسات المحاسبية المطبقة ومعقولية التقديرات المحاسبية التي قامت بها الإدارة، إضافة إلى تقييم العرض العام للقوائم المالية الموحدة.

في اعتقادنا إن أدلة التدقيق التي حصلنا عليها كافية وملائمة وتوفر أساساً لإبداء الرأي.

الرأي

في رأينا، إن القوائم المالية الموحدة تُظهر بعدالة، من كافة النواحي الجوهرية، المركز المالي للشركة كما في ٣١ كانون الأول ٢٠١٢ وأداءها المالي وتدفقاتها النقدية للسنة المنتهية في ذلك التاريخ وفقاً لمعايير التقارير المالية الدولية.

فقرات توكيدية

دون إبداء تحفظ في رأينا، وكما هو مبين في إيضاح (٨) حول القوائم المالية الموحدة المرفقة، ووفقاً لاتفاقية شراء الطاقة، فإن سلطة الطاقة والموارد الطبيعية الفلسطينية (سلطة الطاقة) هي المشتري الوحيد لجميع إنتاج الشركة من الطاقة الكهربائية. هذا وحتى تاريخ إصدار هذا التقرير، لم تقم سلطة الطاقة بتزويد الشركة بكتاب الاعتماد البنكي المطلوب وفقاً لتلك الاتفاقية.

كذلك كما هو مبين في إيضاح (٢٨) حول القوائم المالية الموحدة المرفقة، تتكون موجودات الشركة بشكل أساسي من ممتلكات وآلات ومعدات موجودة في غزة، إن إمكانية استرداد وتحقق قيمة هذه الموجودات من خلال عمليات الشركة يعتمد على استقرار الوضع السياسي والاقتصادي في غزة.

إرست ويونغ - الشرق الأوسط

إرست ويونغ

١٩ آذار ٢٠١٣

غزة - فلسطين

قائمة المركز المالي الموحدة
كما في ٣١ كانون الأول ٢٠١٢

| ٢٠١١ | ٢٠١٢ | إيضاح | |
|--------------|--------------|-------|--------------------------------------|
| دولار أمريكي | دولار أمريكي | | |
| | | | الموجودات |
| | | | موجودات غير متداولة |
| ٧٦,٨٧٣,٥٠٤ | ٦٩,٩٧٢,١٨٣ | ٤ | ممتلكات وآلات ومعدات |
| ١,٥٨٧,٥٨٤ | ٢,٥٢٣,٤٦٠ | ٥ | موجودات غير ملموسة |
| ١,٠٠٨,٨٠٥ | ١,٠٣٣,٤٤٥ | ٦ | إستثمار في شركة حليفة |
| ٧٩,٤٦٩,٨٩٣ | ٧٣,٥٢٩,٠٨٨ | | |
| | | | موجودات متداولة |
| ٦,٥٩٢,٨٥٥ | ٧,٣٨٢,٦٨٨ | ٧ | مواد ومخزون |
| ٢٠,٠٥٣,٠٤٠ | ٢٥,٦٩٠,٢٣٤ | ٨ | ذمم مدينة |
| ٤,٦٧١,٤٥٦ | ٧٤٨,٩٧٠ | ٩ | موجودات متداولة أخرى |
| ٦,٩٣٩,٦٦٨ | ٥,١٧٣,١٦٠ | ١٠ | النقد والنقد المعادل |
| ٣٨,٢٥٧,٠١٩ | ٣٨,٩٩٥,٠٥٢ | | |
| ١١٧,٧٢٦,٩١٢ | ١١٢,٥٢٤,١٤٠ | | مجموع الموجودات |
| | | | حقوق الملكية والمطلوبات |
| | | | حقوق الملكية |
| ٦٠,٠٠٠,٠٠٠ | ٦٠,٠٠٠,٠٠٠ | ١١ | رأس المال المدفوع |
| ٦,٨٩١,٧٥٩ | ٧,٧٣٣,٢١٣ | ١٢ | إحتياطي إجباري |
| ١١,٢٥١,٠٥٢ | ١٢,٨٢٤,١٣٩ | | أرباح مدورة |
| ٧٨,١٤٢,٨١١ | ٨٠,٥٥٧,٣٥٢ | | مجموع حقوق الملكية |
| | | | مطلوبات غير متداولة |
| ١٧,٩٧٣,٣٩٣ | ٨,٨٠٠,٠٠٠ | ١٣ | قرض طويل الأجل |
| ١,٩٢٠,٣٥٨ | ٢,٠٨٩,٠٢٢ | ١٤ | مخصص تعويض نهاية الخدمة |
| ٢,٨٤٩,٠٠٠ | - | ١٥ | تسهيلات ائتمانية تستحق بعد عام |
| ٢٢,٧٤٢,٧٥١ | ١٠,٨٨٩,٠٢٢ | | |
| | | | مطلوبات متداولة |
| - | ٢,٢٠٠,٠٠٠ | ١٣ | أقساط قرض طويل الأجل تستحق خلال عام |
| ١,٥٠١,٠٠٠ | - | ١٥ | تسهيلات ائتمانية تستحق خلال عام |
| ١٥,٣٤٠,٣٥٠ | ١٨,٨٧٧,٧٦٦ | ١٦ | مطلوبات متداولة أخرى |
| ١٦,٨٤١,٣٥٠ | ٢١,٠٧٧,٧٦٦ | | |
| ٣٩,٥٨٤,١٠١ | ٣١,٩٦٦,٧٨٨ | | مجموع المطلوبات |
| ١١٧,٧٢٦,٩١٢ | ١١٢,٥٢٤,١٤٠ | | مجموع حقوق الملكية والمطلوبات |

تعتبر الإيضاحات المرفقة من ١ إلى ٢٨ جزءاً من هذه القوائم المالية الموحدة

قائمة الدخل والدخل الشامل الموحدة
للسنة المنتهية في ٣١ كانون الأول ٢٠١٢

| ٢٠١١ | ٢٠١٢ | إيضاح | |
|--------------|--------------|-------|---|
| دولار أمريكي | دولار أمريكي | | |
| ٢٩,٨٩٠,٨٩٦ | ٣٠,١٦٧,٩٢٨ | ١٧ | الإيرادات توليد الطاقة الكهربائية |
| (٢١,٠٠٤,٠٣٨) | (١٥,٤١٥,٢٧٠) | ١٨ | مصاريف تشغيلية |
| ٨,٨٨٦,٨٥٨ | ١٤,٧٥٢,٦٥٨ | | |
| ٩٦٣,٨٣٢ | ١,٢٣٨,٠٧٥ | | فوائد على الذمم المدينة المستحقة من سلطة الطاقة |
| (١,٢٢٠,٨٤٩) | (٨٦٤,٩٠٩) | | مصاريف تمويل |
| - | (٧,٣٣٢,٧٣١) | ٨ | مخصص تدني ذمم مدينة |
| (٢١٨,٧٧٢) | (٢٤٨,٦٩٣) | ٦ | حصة الشركة من نتائج أعمال شركة حليفة |
| (٣٧,٠٣٥) | ٨٧٠,١٤١ | ١٩ | إيرادات (مصاريف) أخرى |
| ٨,٣٧٤,٠٣٤ | ٨,٤١٤,٥٤١ | | ربح السنة |
| - | - | | بنود الدخل الشامل الأخرى |
| ٨,٣٧٤,٠٣٤ | ٨,٤١٤,٥٤١ | | إجمالي الدخل الشامل للسنة |
| ٠,١٤ | ٠,١٤ | ٢٠ | الحصة الأساسية والمخفضة للسهم من ربح السنة |

قائمة التغيرات في حقوق الملكية الموحدة
للسنة المنتهية في ٣١ كانون الأول ٢٠١٢

| مجموع حقوق الملكية | أرباح مدورة | احتياطي إجباري | رأس المال المدفوع | |
|-----------------------|----------------|-------------------|----------------------|-------------------------------|
| دولار أمريكي | دولار أمريكي | دولار أمريكي | دولار أمريكي | |
| | | | | ٢٠١٢ |
| ٧٨,١٤٢,٨١١ | ١١,٢٥١,٠٥٢ | ٦,٨٩١,٧٥٩ | ٦٠,٠٠٠,٠٠٠ | الرصيد في بداية السنة |
| ٨,٤١٤,٥٤١ | ٨,٤١٤,٥٤١ | - | - | إجمالي الدخل الشامل للسنة |
| - | (٨٤١,٤٥٤) | ٨٤١,٤٥٤ | - | المحول إلى الإحتياطي الإجباري |
| (٦,٠٠٠,٠٠٠) | (٦,٠٠٠,٠٠٠) | - | - | أرباح نقدية موزعة (إيضاح ٢١) |
| ٨٠,٥٥٧,٣٥٢ | ١٢,٨٢٤,١٣٩ | ٧,٧٣٣,٢١٣ | ٦٠,٠٠٠,٠٠٠ | الرصيد في نهاية السنة |
| | | | | ٢٠١١ |
| ٧٥,٧٦٨,٧٧٧ | ٩,٧١٤,٤٢١ | ٦,٠٥٤,٣٥٦ | ٦٠,٠٠٠,٠٠٠ | الرصيد في بداية السنة |
| ٨,٣٧٤,٠٣٤ | ٨,٣٧٤,٠٣٤ | - | - | إجمالي الدخل الشامل للسنة |
| - | (٨٣٧,٤٠٣) | ٨٣٧,٤٠٣ | - | المحول إلى الإحتياطي الإجباري |
| (٦,٠٠٠,٠٠٠) | (٦,٠٠٠,٠٠٠) | - | - | أرباح نقدية موزعة (إيضاح ٢١) |
| ٧٨,١٤٢,٨١١ | ١١,٢٥١,٠٥٢ | ٦,٨٩١,٧٥٩ | ٦٠,٠٠٠,٠٠٠ | الرصيد في نهاية السنة |

قائمة التدفقات النقدية الموحدة

للسنة المنتهية في ٣١ كانون الأول ٢٠١٢

| ٢٠١١ | ٢٠١٢ | إيضاح |
|--------------|--------------|--|
| دولار أمريكي | دولار أمريكي | |
| ٨,٣٧٤,٠٣٤ | ٨,٤١٤,٥٤١ | أنشطة التشغيل |
| | | ربح السنة |
| | | تعديلات: |
| ٢٤٦,٢٢٢ | ٢٥٠,٠٩٩ | مخصص تعويض نهاية الخدمة |
| ٦,٩٤٣,٦٢٨ | ٦,٩٣١,٩٥١ | إستهلاك ممتلكات وآلات ومعدات |
| ٢٧١,٢٦٣ | ١٦٧,٩٢٧ | إطفاءات |
| ١,٢٢٠,٨٤٩ | ٨٦٤,٩٠٩ | مصاريف تمويل |
| - | ٧,٣٣٢,٧٣١ | مخصص تدني ذمم مدينة |
| - | (٩٦٩,٨١١) | مخصصات لا لزوم لها |
| ٢١٨,٧٧٢ | ٢٤٨,٦٩٣ | حصة الشركة من نتائج أعمال شركة حليفة |
| ١٧,٢٧٤,٧٦٨ | ٢٣,٢٤١,٠٤٠ | |
| | | التغير في رأس المال العامل: |
| ٢,٥٨٥,١٥٢ | (١٢,٩٦٩,٩٢٥) | ذمم مدينة |
| (٨٥٢,٣٩٣) | ٢,٥١٥,١٦١ | موجودات متداولة أخرى |
| (٣٢٦,٣٠٧) | (٧٨٩,٨٣٣) | مواد ومخزون |
| ٤,٢٦٠,٣٣٦ | ٣١٠,٧١٣ | مطلوبات متداولة أخرى |
| (١٢١,٠٥٠) | (٨١,٤٣٥) | دفعات تعويض نهاية الخدمة |
| ٢٢,٨٢٠,٥٠٦ | ١٢,٢٢٥,٧٢١ | صافي النقد من أنشطة التشغيل |
| | | أنشطة الاستثمار |
| (٢٠,٥٧٢) | (٣٠,٦٣٠) | شراء ممتلكات وآلات ومعدات |
| (١,١١٥,٠٠٠) | - | إستثمار في شركة حليفة |
| (١,١٣٥,٥٧٢) | (٣٠,٦٣٠) | صافي النقد المستخدم في أنشطة الاستثمار |
| | | أنشطة التمويل |
| ١١,٠٠٠,٠٠٠ | - | قرض طويل الأجل |
| (٣٣,٥٧١,٦٠٧) | (٦,٩٧٣,٣٩٣) | تسديد أقساط قرض طويل الأجل |
| ٤,٣٥٠,٠٠٠ | (٤,٣٥٠,٠٠٠) | تسهيلات ائتمانية |
| (٨٦٢,٣٨٦) | (٨٦٤,٩٠٩) | مصاريف تمويل مدفوعة |
| (١,٥٥٥,١٦٨) | (١,٧٧٣,٢٩٧) | أرباح موزعة |
| (٢٠,٦٣٩,١٦١) | (١٣,٩٦١,٥٩٩) | صافي النقد المستخدم في أنشطة التمويل |
| ١,٠٤٥,٧٧٣ | (١,٧٦٦,٥٠٨) | (النقص) الزيادة في النقد والنقد المعادل |
| ٥,٨٩٣,٨٩٥ | ٦,٩٣٩,٦٦٨ | النقد والنقد المعادل في بداية السنة |
| ٦,٩٣٩,٦٦٨ | ٥,١٧٣,١٦٠ | ١٠ النقد والنقد المعادل في نهاية السنة |

تعتبر الإيضاحات المرفقة من ١ إلى ٢٨ جزءاً من هذه القوائم المالية الموحدة

إيضاحات حول القوائم المالية الموحدة

٣١ كانون الأول ٢٠١٢

١. عام

تأسست الشركة الفلسطينية للكهرباء المساهمة العامة المحدودة (الشركة) في مدينة غزة، وسُجلت لدى مراقب الشركات بتاريخ ١٤ كانون الأول ١٩٩٩ وفقاً لقانون الشركات لعام ١٩٢٩ تحت رقم (٥٦٣٢٠٠٩٧١) كشركة مساهمة عامة محدودة.

تتلخص أهداف الشركة الرئيسية في إنشاء محطات لتوليد الكهرباء في مناطق السلطة الوطنية الفلسطينية والقيام بالأعمال الضرورية لإنتاج وتوليد الكهرباء.

حصلت شركة غزة لتوليد الكهرباء المساهمة الخصوصية المحدودة (الشركة التابعة) من السلطة الوطنية الفلسطينية على حق حصري لتوليد الطاقة الكهربائية في قطاع غزة لصالح مؤسسات السلطة الوطنية الفلسطينية ولمدة ٢٠ سنة ابتداءً من تاريخ بدء الأعمال التجارية لمحطة الطاقة الكهربائية (المحطة) في ١٥ آذار ٢٠٠٤، مع إمكانية تمديد فترة الحق الحصري لفترتين إضافيتين مدة كل منها ٥ سنوات.

تعتبر الشركة تابعة لشركة فلسطين للطاقة المساهمة الخصوصية المحدودة حيث تملك شركة فلسطين للطاقة ٦٤,٩٩ % من رأسمال الشركة. يتم توحيد القوائم المالية للشركة مع القوائم المالية لشركة فلسطين للطاقة.

تم اعتماد القوائم المالية الموحدة للشركة من قبل مجلس إدارة الشركة بتاريخ ١٩ آذار ٢٠١٣.

٢. القوائم المالية الموحدة

تشمل القوائم المالية الموحدة القوائم المالية للشركة الفلسطينية للكهرباء وشركة غزة لتوليد الكهرباء كما في ٣١ كانون الأول ٢٠١٢ والمملوكة بالكامل للشركة. تأسست شركة غزة لتوليد الكهرباء كشركة مساهمة خصوصية محدودة في مدينة غزة عام ١٩٩٩ برأسمال مصرح به يتألف من ٦,٠٠٠,٠٠٠ سهماً بقيمة إسمية مقدارها ١٠ دولار أمريكي للسهم الواحد.

١.٣ أسس إعداد القوائم المالية الموحدة

تم إعداد القوائم المالية الموحدة للشركة وشركتها التابعة وفقاً لمعايير التقارير المالية الدولية الصادرة عن مجلس معايير المحاسبة الدولية.

تم إعداد القوائم المالية الموحدة بالدولار الأمريكي ويمثل العملة الأساس للشركة.

تم إعداد القوائم المالية الموحدة وفقاً لمبدأ الكلفة التاريخية.

٢.٣ أسس توحيد القوائم المالية

الشركة التابعة هي شركة تمتلك الشركة القدرة على التحكم في سياساتها المالية والتشغيلية.

يتم إعداد القوائم المالية للشركة والشركة التابعة للسنة المالية ذاتها وباستخدام نفس السياسات المحاسبية المتبعة في الشركة.

يتم توحيد القوائم المالية للشركة التابعة من تاريخ الإستحواذ، وهو التاريخ الذي أصبح فيه للشركة قدرة السيطرة على شركتها التابعة. يستمر توحيد القوائم المالية للشركة التابعة حتى تاريخ التخلص من هذه الشركة التابعة وهو التاريخ الذي تفقد فيه الشركة السيطرة على شركتها التابعة.

يتم إستبعاد كافة الأرصدة والمعاملات والإيرادات والمصاريف والأرباح والخسائر الناتجة عن المعاملات مع الشركة التابعة والمتحققة كموجودات.

٣.٣ التغييرات في السياسات المحاسبية

إن السياسات المحاسبية المتبعة في إعداد القوائم المالية الموحدة للشركة مطابقة لتلك التي تم استخدامها لإعداد القوائم المالية للسنة الموحدة السابقة، باستثناء قيام الشركة بتطبيق معيار التقارير المالية الدولي التالي. هذا ولم ينتج عن تطبيق هذا المعيار أثر على المركز أو الأداء المالي للشركة.

معيار التقارير المالية الدولي رقم (٧) الأدوات المالية: الإيضاحات - متطلبات إضافية للإفصاح عن إلغاء الإعراف
يتطلب هذا التعديل إفصاحات إضافية حول الموجودات المالية التي تم تحويلها ولكن لم يتم إلغاء الإعراف بها لتمكين مستخدم القوائم المالية للشركة من فهم العلاقة مع هذه الموجودات التي لم يتم إلغاء الإعراف بها والالتزامات المرتبطة بها. بالإضافة إلى ذلك، يتطلب التعديل إفصاحات حول استمرار تدخل المنشأة في هذه الموجودات التي تم إلغاء الإعراف بها لتمكين مستخدمي القوائم المالية من تقييم طبيعة التدخل ومخاطره. ينبغي تطبيق هذا المعيار للفترات المالية التي تبدأ في أو بعد أول تموز ٢٠١١. لم ينتج عن تطبيق هذا التعديل أي أثر على عرض القوائم المالية للشركة، ولم يؤثر على المركز أو الأداء المالي للشركة.

أصدر مجلس معايير المحاسبة الدولية المعايير التالية والتي لا تزال غير نافذة المفعول ولم يتم تبنيها بعد من قبل الشركة. إن المعايير التالية هي التي تتوقع إدارة الشركة بأن يكون لتطبيقها، عند سريان مفعولها، أثر على المركز أو الأداء المالي أو حول إفصاحات القوائم المالية الموحدة للشركة:

معيار المحاسبة الدولي رقم (١) عرض بنود الدخل الشامل الأخرى (المعدل)

يقضي التعديل في معيار المحاسبة الدولي رقم (١) إلى تغيير طريقة عرض بنود الدخل الشامل الأخرى في مجموعات، بأن يتم فصل تلك البنود التي يمكن قيدها أو إعادة تصنيفها في قائمة الدخل في المستقبل عن البنود الأخرى التي لا يمكن إعادة تصنيفها. سيؤثر هذا التعديل على العرض ولن يؤثر على أداء الشركة أو مركزها المالي. إن هذا التعديل نافذ المفعول للسنوات المالية التي تبدأ في أو بعد ١ تموز ٢٠١٢.

معيار المحاسبة الدولي رقم (٢٧) القوائم المالية غير الموحدة (المراجع)

نتيجة لإصدار المعايير الجديدة (معيار التقارير المالية الدولي رقم ١٠ - القوائم المالية الموحدة ومعيار التقارير المالية الدولي رقم ١٢ - الإفصاح عن الحصص في المنشآت الأخرى)، فقد تمت إعادة تسمية معيار المحاسبة الدولي رقم - ٢٧ - القوائم المالية غير الموحدة في طريقة المحاسبة عن الشركات التابعة والشركات تحت السيطرة المشتركة والشركات الحليفة في القوائم المالية المنفصلة. لا تقوم الشركة بإصدار قوائم مالية غير موحدة. سيصبح هذا المعيار نافذ المفعول للفترات المالية التي تبدأ في أو بعد أول كانون الثاني ٢٠١٣.

معيار المحاسبة الدولي رقم (٢٨) الإستثمار في الشركات الحليفة والمشاريع المشتركة (المراجع)

نتيجة لإصدار المعايير الجديدة (معيار التقارير المالية الدولي رقم ١١ - الترتيبات المشتركة ومعيار التقارير المالية الدولي رقم ١٢ - الإفصاح عن الحصص في المنشآت الأخرى)، فقد تمت إعادة تسمية معيار المحاسبة الدولي رقم ٢٨ - الإستثمار في الشركات الحليفة والمشاريع المشتركة، ويوضح كيفية تطبيق طريقة حقوق الملكية على الإستثمار في المشاريع المشتركة بالإضافة إلى الشركات الحليفة. سيصبح هذا المعيار نافذ المفعول للفترات المالية التي تبدأ في أو بعد أول كانون الثاني ٢٠١٣.

معيار التقارير المالية الدولية رقم (٧) الإفصاحات - تقاص الموجودات المالية والمطلوبات المالية (تعديلات)
تتطلب هذه التعديلات أن تقوم المنشأة بالإفصاح عن المعلومات المتعلقة بحقها في التقاص والترتيبات المتعلقة بذلك (على سبيل المثال اتفاقيات الضمانات). سوف تزود هذه الإفصاحات مستخدمي القوائم المالية بمعلومات مفيدة في تقدير أثر اتفاقيات تسوية الموجودات والمطلوبات بالصافي على المركز المالي للمنشأة. ان الإفصاحات الجديدة مطلوبة لجميع الأدوات المالية المعترف بها والتي يتم تقاصها بموجب معيار المحاسبة الدولي (٣٢) الأدوات المالية: العرض. تتطبق هذه الإفصاحات أيضاً على الأدوات المالية المعترف بها والخاضعة لإتفاقيات ملزمة لتسوية الأدوات المالية بالصافي أو اتفاقيات مشابهة بغض النظر عما إذا كان التقاص سيتم وفقاً لمعيار المحاسبة الدولية رقم (٣٢). لن ينتج عن تطبيق هذا المعيار أثر على المركز أو الأداء المالي للشركة. ينبغي تطبيق هذا التعديل للفترة المالية التي تبدأ في أو بعد أول كانون الثاني ٢٠١٣.

معيار التقارير المالية الدولية رقم (٩) - الأدوات المالية
يمثل معيار التقارير المالية الدولية رقم (٩) بصيغته الحالية المرحلة الأولى للإحلال محل معيار المحاسبة الدولية رقم (٣٩). سيكون لتطبيق المرحلة الأولى من هذا المعيار أثر على تصنيف وقياس الموجودات المالية للشركة، ومن غير المحتمل أن يكون لتطبيقه أثر على المطلوبات المالية. ستعمل الشركة على تحديد أثر التطبيق بالتزامن مع صدور المراحل التالية من المعيار وذلك لإظهار صورة شاملة عن أثر التطبيق. سيصبح هذا المعيار نافذ المفعول للسنوات المالية التي تبدأ في ١ أو بعد كانون الثاني ٢٠١٥.

معيار التقارير المالية الدولية رقم (١٠) القوائم المالية الموحدة
يؤسس معيار التقارير المالية الدولية رقم (١٠) لنموذج سيطرة أحادي ينطبق على جميع المنشآت بما فيها تلك المنشآت ذات الغرض الخاص. إن هذه التغييرات، بالمقارنة مع معيار المحاسبة الدولية رقم (٢٧)، تتطلب إجراء عدة تقديرات جوهرية لتحديد المنشآت المسيطر عليها وبالتالي يجب توحيد قوائمها المالية مع القوائم المالية الموحدة للشركة. سيصبح هذا التعديل نافذ المفعول للسنوات المالية التي تبدأ في ١ أو بعد كانون الثاني ٢٠١٣.

معيار التقارير المالية الدولية رقم (١١) الترتيبات المشتركة
يوضح المعيار المبادئ لإعداد التقارير المالية للشركاء في الإتفاقيات المشتركة. يحل هذا المعيار محل معيار المحاسبة الدولية رقم ٣١ - الحصص في المشاريع المشتركة) ويحل أيضاً محل تفسير رقم ١٣ - الوحدات تحت السيطرة المشتركة - المساهمات غير النقدية للمشاركين في مشروع مشترك). سيصبح هذا المعيار نافذ المفعول للسنوات المالية التي تبدأ في ١ أو بعد كانون الثاني ٢٠١٣.

معيار التقارير المالية الدولية رقم (١٢) الإفصاح عن الحصص في المنشآت الأخرى
يشمل معيار التقارير المالية الدولية رقم (١٢) كل الإفصاحات الواردة في معايير المحاسبة الدولية رقم (٢٧) و (٢٨) و (٣١) والمتعلقة بالاستثمار في الشركات الحليفة والتابعة والمشاريع المشتركة. يوجد عدة إيضاحات جديدة مطلوبة حسب هذا المعيار والتي لن يكون لها أي أثر على المركز المالي أو نتائج الأعمال للشركة في حال تطبيقه. سيصبح هذا المعيار نافذ المفعول للسنوات المالية التي تبدأ في ١ كانون الثاني ٢٠١٣.

معيار التقارير المالية الدولية رقم (١٣) قياس القيمة العادلة
يعمل معيار التقارير المالية الدولية رقم (١٣) على تزويد معلومات حول كيفية قياس القيمة العادلة وفقاً لمعايير التقارير المالية الدولية في حال كونها ملزمة أو مسموحة. تعمل الشركة حالياً على دراسة أثر هذا المعيار على أداء الشركة ووضعها المالي في حال تطبيقه. سيصبح هذا المعيار نافذ المفعول للسنوات المالية التي تبدأ في ١ كانون الثاني ٢٠١٣.

٤.٣ الأسس والتقدير

إن إعداد القوائم المالية الموحدة وفقاً لمعايير التقارير المالية الدولية يتطلب استخدام عدة تقديرات وافتراسات محاسبية ويتطلب ذلك أيضاً قيام إدارة الشركة باستخدام عدة اجتهادات خلال تطبيق السياسات المحاسبية للشركة. تقوم إدارة الشركة بمراجعة تقديراتها وافتراساتها واجتهاداتها بشكل مستمر بناءً على المعلومات المتوفرة وخبراتها السابقة. نظراً لاستخدام هذه التقديرات، قد تختلف النتائج الفعلية عن التقديرات.

فيما يلي تفاصيل الاجتهادات الجوهرية التي قامت بها الشركة:

الأعمار الإنتاجية للموجودات الملموسة وغير الملموسة

تقوم إدارة الشركة بإعادة تقدير الأعمار الإنتاجية للموجودات الملموسة وغير الملموسة وتقوم بتعديلها، إن لزم الأمر، في نهاية كل سنة مالية.

مخصص تدني الذمم المدينة

يتم استخدام تقديرات معينة لتحديد مبالغ التدني في الذمم المدينة وذلك عندما يتوفر لدى إدارة الشركة أدلة موضوعية بأن بعض هذه الذمم المدينة لن يتم تحصيلها.

تعتقد الإدارة أن التقديرات والافتراسات المستخدمة معقولة.

٥.٣ ملخص لأهم السياسات المحاسبية

تحقق الإيرادات

يتم إثبات الإيرادات عندما يصبح من المرجح تدفق المنافع الاقتصادية على الشركة وتوفر إمكانية قياس مبالغ الإيرادات بموثوقية، كذلك يجب توفر الظروف الخاصة قبل إثبات الإيرادات التالية:

توليد الطاقة الكهربائية

تتحقق إيرادات توليد الطاقة الكهربائية الناتجة عن استخدام محطة الطاقة الكهربائية خلال الفترة التي تكون فيها الطاقة الكهربائية متوفرة من محطة الطاقة وذلك حسب إتفاقية شراء الطاقة مع سلطة الطاقة، وينتج عن ذلك تحقق إيرادات تقارب متطلبات القسط الثابت لمعيار المحاسبي الدولي (١٧) المتعلق بعقود الإيجار.

تقوم الشركة بتطبيق التفسير الصادر عن لجنة التقارير المالية الدولية رقم (٤) الذي يتعلق بترتيبات لا تأخذ الشكل القانوني لعقود الإيجار ولكن تتضمن إنتقال الحق في استخدام أصل معين مقابل دفعة أو سلسلة من الدفعات وذلك عند إنتقال القدرة على التحكم في استخدام هذا الأصل للمشتري (المستأجر). تتوفر القدرة على التحكم في استخدام الأصل عند توفر أي من الشروط التالية:

- أن يكون للمشتري القدرة أو الحق في إدارة الأصل أو توجيه آخرين لتشغيل الأصل بالشكل الذي يحدده مع حصول المشتري أو قدرته على التحكم في مقدار يزيد عن ما يعتبر مقدراً غير كبير من إنتاج أو استخدام الأصل.
- أن يكون للمشتري القدرة أو الحق في التحكم في الوصول إلى مكان الأصل مع حصول المشتري أو قدرته على التحكم في مقداراً يزيد عن ما يعتبر مقدراً غير كبير من إنتاج أو استخدام الأصل.
- أن تشير الحقائق والظروف إلى احتمال ضئيل في حصول أي جهة أو جهات أخرى غير المشتري على مقدار يزيد عن ما يعتبر مقدراً غير كبير من إنتاج أو استخدام الأصل خلال فترة التعاقد بالإضافة إلى عدم كون السعر الذي سيدفعه المشتري مقابل الإنتاج سعراً ثابتاً لوحدة الإنتاج أو مساوياً لسعر السوق الحالي لكل وحدة منتجة عند التسليم.

هذا وكون أن سلطة الطاقة والموارد الطبيعية الفلسطينية (سلطة الطاقة) هي المشتري الوحيد للطاقة المتوفرة من محطة الطاقة وكون السعر الذي تدفعه سلطة الطاقة ليس سعراً ثابتاً أو مساوياً لسعر السوق فإن هذه الدفعات تعتبر دفعات إيجار وتعالج وفقاً لمعيار المحاسبة الدولي رقم (١٧) المتعلق بعقود الإيجار. وحيث أن إتفاقية شراء الطاقة لا تنتقل بشكل كبير جميع المخاطر والمنافع الرئيسية لملكية موجودات المحطة إلى سلطة الطاقة فقد تم معالجة ترتيبات إتفاقية شراء الطاقة كإيجار تشغيلي وإيرادات الطاقة الكهربائية المتأتية من استخدام المحطة لتوليد الطاقة كإيجارات مقابل استخدام محطة الطاقة.

إيرادات الفوائد

يتم إثبات إيرادات الفوائد عند تحققها باستخدام طريقة العائد الفعلي، بناءً على المعدل المستخدم لخصم التدفقات النقدية المستقبلية المتوقعة خلال العمر الإنتاجي المتوقع للموجود المالي نسبةً إلى صافي قيمته الدفترية.

تحقق المصاريف

يتم قيد المصاريف عند حدوثها وفقاً لمبدأ الاستحقاق.

مصاريف التمويل

يتم قيد مصاريف التمويل كمصروفات عند تحققها. تشمل مصاريف التمويل فوائد تحتسب بطريقة الفائدة الفعلية ومصاريف أخرى تتكبدها الشركة من أجل الحصول على التمويل.

ممتلكات وآلات ومعدات

تظهر الممتلكات والآلات والمعدات بالكلفة بعد تنزيل الإستهلاك المتراكم وخسائر التدهن المتراكمة، إن وجدت. تشمل كلفة الممتلكات والآلات والمعدات الكلفة المتكبدة لإستبدال أي من مكونات الممتلكات والآلات والمعدات وكلفة التمويل للمشاريع الإنشائية طويلة الأجل إذا تحققت شروط الاعتراف. يتم إثبات جميع النفقات الأخرى في قائمة الدخل الموحدة عند تحققها. يتم إحتساب الإستهلاك باستخدام طريقة القسط الثابت وفقاً للعمر الإنتاجي المتوقع كما يلي:

| العمر الإنتاجي (سنوات) | |
|---------------------------|------------------------|
| ٢٠ | محطة الكهرباء |
| ٢٠ | مباني |
| ٥ | سيارات |
| ٤ | أجهزة حاسب آلي وطابعات |
| ٤ | أجهزة مكتبية |
| ٥ | أثاث وتجهيزات مكتبية |

يتم شطب أي بند من بنود الممتلكات والآلات والمعدات وأي أجزاء جوهرية منها عند التخلص منها أو عند عدم وجود منفعة إقتصادية متوقعة من استخدام البند أو التخلص منه. يتم قيد أي ربح أو خسارة ناتجة عن شطب البند، والذي يمثل الفرق بين العائد من التخلص وصافي القيمة الدفترية للبند، في قائمة الدخل الموحدة.

تتم مراجعة القيم المتبقية لبنود الممتلكات والآلات والمعدات والأعمار الإنتاجية وطرق الإستهلاك في كل سنة مالية ويتم تعديلها لاحقاً إن لزم الأمر.

موجودات غير ملموسة

يتم قياس الموجودات غير الملموسة التي يتم الحصول عليها من خلال المساعدات الحكومية مبدئياً على أساس القيمة العادلة. لاحقاً للإثبات المبدئي، يتم إدراج الموجودات غير الملموسة بعد تنزيل الإطفاء المتراكم وأي خسائر تسدن متراكمة في القيمة الدفترية.

يتم إطفاء الموجودات غير الملموسة ذات العمر الإنتاجي المحدد على فترة العمر الإنتاجي للموجود ويتم دراسة تدني قيمتها الدفترية عند وجود أحداث أو تغيرات في الظروف تشير إلى ذلك. يتم مراجعة العمر الإنتاجي وطريقة الإطفاء للموجودات غير الملموسة على الأقل في نهاية كل سنة. يتم معالجة التغير في العمر الإنتاجي المتوقع أو النمط الذي تستنفذ فيه المنشأة المنافع الاقتصادية للموجودات غير الملموسة من خلال تغيير فترة أو طريقة الإطفاء على أنه تغير في التقديرات المحاسبية. يتم قيد الإطفاء من الموجودات غير الملموسة ذات العمر المحدد في بنود المصروفات التي تتناسب مع وظيفة الموجودات غير الملموسة.

حق استخدام محولات سلطة الطاقة:

يتم إطفاء حق استخدام محولات سلطة الطاقة باستخدام طريقة القسط الثابت على مدى العمر الإنتاجي المتبقي من محطة الكهرباء من تاريخ حصول الشركة على هذا الحق. ويتم قيد مصروف الإطفاء في قائمة الدخل الموحدة.

القيمة العادلة

إن أسعار الإغلاق بتاريخ القوائم المالية الموحدة في أسواق مالية نشطة تمثل القيمة العادلة للموجودات المالية التي لها أسعار سوقية.

يتم تقدير القيمة العادلة للبنود الخاضعة للفائدة بناءً على التدفقات النقدية المتوقعة المخصومة باستخدام نفس أسعار الفائدة لبنود تحمل نفس الشروط وصفات المخاطر.

يتم تحديد القيمة العادلة للاستثمارات غير المدرجة في أسواق مالية بالرجوع إلى القيمة السوقية لاستثمارات مماثلة أو وفقاً للتدفقات النقدية المتوقعة المخصومة.

تدني الموجودات المالية

يتم إجراء تقييم في نهاية كل سنة مالية لتحديد ما إذا كان هناك دليل موضوعي يثبت تدني موجود مالي محدد. إذا وجد مثل هذا الدليل، فإنه يتم إثبات أية خسارة تسدن ضمن قائمة الدخل الموحدة. يتم تحديد التدني في القيمة الدفترية على النحو التالي:

- للموجودات الظاهرة بالقيمة العادلة، يمثل التدني الفرق بين الكلفة والقيمة العادلة، بعد تنزيل أي خسارة تسدن معترف بها سابقاً ضمن قائمة الدخل الموحدة.
- للموجودات الظاهرة بالكلفة، يمثل التدني الفرق بين القيمة الدفترية والقيمة الحالية للتدفقات النقدية المخصومة بسعر السوق الحالي على عوائد موجودات مالية مماثلة.
- للموجودات الظاهرة بالكلفة المطفأة، فإن التدني هو الفرق بين القيمة الدفترية والقيمة الحالية للتدفقات النقدية المتوقعة بمعدل الفائدة الفعلي الأصلي.

مواد ومخزون

يتم إظهار المواد والمخزون بالكلفة باستخدام طريقة المتوسط المرجح أو القيمة المتوقع تحقيقها، أيهما أقل. تمثل الكلفة كافة النفقات التي تتكبدها الشركة من أجل إيصال المواد إلى حالتها وموقعها لتكون جاهزة للاستخدام.

ذمم مدينة

تظهر الذمم المدينة بقيمة الفواتير بعد تنزيل أية مخصصات تدني للذمم المدينة. يتم احتساب مخصص تدني الذمم المدينة عندما يصبح من غير المرجح تحصيل كامل الذمم المدينة. تُشطب الديون المعدومة عند تحديدها.

إستثمار في شركة حليفة

يتم قيد الإستثمار في الشركة الحليفة باستخدام طريقة حقوق الملكية. الشركة الحليفة هي تلك التي يكون للشركة نفوذاً مؤثراً عليها.

وفقاً لطريقة حقوق الملكية، يظهر الإستثمار في الشركة الحليفة في قائمة المركز المالي الموحدة بالكلفة، مضافاً إليها التغيرات اللاحقة في حصة الشركة من صافي موجودات الشركات الحليفة. يتم قيد حصة الشركة من نتائج أعمال الشركة الحليفة في قائمة الدخل الموحدة. يتم استبعاد الأرباح والخسائر غير المتحققة الناتجة عن المعاملات بين الشركة والشركة الحليفة إلى حد حصة الشركة في الشركة الحليفة.

إن السنة المالية للشركة الحليفة هي ذات السنة المالية للشركة. تستخدم الشركة الحليفة نفس السياسات المحاسبية المستخدمة من قبل الشركة فيما يتعلق بالمعاملات ذات الطبيعة المتشابهة.

النقد والنقد المعادل

لغرض قائمة التدفقات النقدية، يشمل النقد والنقد المعادل النقد في الصندوق وأرصدة لدى البنوك وودائع قصيرة الأجل تستحق خلال فترة ثلاثة شهور أو أقل بعد تنزيل النقد مقيد السحب.

قروض

يتم قيد القروض مبدئياً بالقيمة العادلة بعد تنزيل أية تكاليف مباشرة. ويعاد لاحقاً تقييمها بالكلفة المطفأة باستخدام طريقة العائد الفعلي. تظهر الأرباح أو الخسائر الناتجة عن تخلي الجهة المقرضة عن القروض في قائمة الدخل الموحدة.

يتم إحتساب الكلفة المطفأة بعد الأخذ بعين الاعتبار أي خصم أو علاوة على الشراء والرسوم والمصاريف الأخرى التي تشكل جزءاً من العائد الفعلي. يتم قيد الإطفاء الناتج عن إستخدام طريقة العائد الفعلي ضمن مصاريف التمويل في قائمة الدخل الموحدة.

ذمم دائنة ومستحقات

يتم إثبات المطلوبات للمبالغ مستحقة السداد في المستقبل مقابل البضائع أو الخدمات المستلمة سواء تمت أو لم تتم المطالبة بها من قبل المورد.

مخصصات

يتم إحتساب مخصصات عندما يترتب على الشركة التزامات (قانونية أو متوقعة) ناشئة عن أحداث سابقة على أن يكون من المرجح نشوء هذه الالتزامات وتوافر إمكانية تحديد قيمتها بشكل موضوعي.

العملات الأجنبية

يتم تحويل المعاملات التي تتم بالعملات الأخرى غير الدولار الأمريكي خلال السنة وفقاً لأسعار الصرف السائدة في تاريخ المعاملة. يتم تحويل الموجودات والمطلوبات النقدية وتلك التي تستحق القبض أو الدفع بالعملات الأخرى في نهاية السنة إلى الدولار الأمريكي وفقاً لأسعار الصرف السائدة في تاريخ القوائم المالية الموحدة. تظهر فروقات التحويل من ربح أو خسارة في قائمة الدخل الموحدة.

٤. ممتلكات وآلات ومعدات

| المجموع | أثاث وتجهيزات مكتبية | أجهزة مكتبية | أجهزة حاسب آلي وطابعات | سيارات | مباني | محطة الكهرباء | |
|--------------|-------------------------|--------------|---------------------------|--------------|--------------|---------------|------------------------------|
| دولار أمريكي | دولار أمريكي | دولار أمريكي | دولار أمريكي | دولار أمريكي | دولار أمريكي | دولار أمريكي | |
| | | | | | | | ٢٠١٢ |
| | | | | | | | الكلية: |
| ١٣٧,٩٨٦,٩٥٧ | ١٩٧,١٦٠ | ١٣٨,١٩٧ | ٣٠٥,٦٩٩ | ٤٤٠,٣٩٢ | ١,٤٦٤,٩٠٤ | ١٣٥,٤٤٠,٦٠٥ | كما في بداية السنة |
| ٣٠,٦٣٠ | ١٣,٨٥٣ | - | ١٦,٧٧٧ | - | - | - | الإضافات |
| ١٣٨,٠١٧,٥٨٧ | ٢١١,٠١٣ | ١٣٨,١٩٧ | ٣٢٢,٤٧٦ | ٤٤٠,٣٩٢ | ١,٤٦٤,٩٠٤ | ١٣٥,٤٤٠,٦٠٥ | كما في نهاية السنة |
| | | | | | | | الاستهلاك المتراكم: |
| ٦١,١١٣,٤٥٣ | ١٨٨,٨٢٩ | ١٣٣,٠١٩ | ٢٦٨,٤٨٧ | ٣٣٠,٤٠١ | ٤٨٤,٦٥٠ | ٥٩,٧٠٨,٠٦٧ | كما في بداية السنة |
| ٦,٩٣١,٩٥١ | ٤,٣٤٠ | ٣,٤٩٢ | ١٣,٦٣١ | ٦٥,٢٠٨ | ٧٣,٢٤٨ | ٦,٧٧٢,٠٣٢ | الاستهلاك للسنة |
| ٦٨,٠٤٥,٤٠٤ | ١٩٣,١٦٩ | ١٣٦,٥١١ | ٢٨٢,١١٨ | ٣٩٥,٦٠٩ | ٥٥٧,٨٩٨ | ٦٦,٤٨٠,٠٩٩ | كما في نهاية السنة |
| | | | | | | | صافي القيمة الدفترية: |
| ٦٩,٩٧٢,١٨٣ | ١٧,٨٤٤ | ١,٦٨٦ | ٤٠,٣٥٨ | ٤٤,٧٨٣ | ٩٠٧,٠٠٦ | ٦٨,٩٦٠,٥٠٦ | كما في ٣١ كانون الأول ٢٠١٢ |
| | | | | | | | ٢٠١١ |
| | | | | | | | الكلية: |
| ١٣٧,٩٦٦,٣٨٥ | ١٩٥,١٧٠ | ١٣٨,١٩٧ | ٢٨٧,١١٧ | ٤٤٠,٣٩٢ | ١,٤٦٤,٩٠٤ | ١٣٥,٤٤٠,٦٠٥ | كما في بداية السنة |
| ٢٠,٥٧٢ | ١,٩٩٠ | - | ١٨,٥٨٢ | - | - | - | الإضافات |
| ١٣٧,٩٨٦,٩٥٧ | ١٩٧,١٦٠ | ١٣٨,١٩٧ | ٣٠٥,٦٩٩ | ٤٤٠,٣٩٢ | ١,٤٦٤,٩٠٤ | ١٣٥,٤٤٠,٦٠٥ | كما في نهاية السنة |
| | | | | | | | الاستهلاك المتراكم: |
| ٥٤,١٦٩,٨٢٥ | ١٨٤,٨٧٣ | ١٢٧,٧٧٥ | ٢٥٢,٤٦٧ | ٢٥٧,٢٧٣ | ٤١١,٤٠٢ | ٥٢,٩٣٦,٠٣٥ | كما في بداية السنة |
| ٦,٩٤٣,٦٢٨ | ٣,٩٥٦ | ٥,٢٤٤ | ١٦,٠٢٠ | ٧٣,١٢٨ | ٧٣,٢٤٨ | ٦,٧٧٢,٠٣٢ | الاستهلاك للسنة |
| ٦١,١١٣,٤٥٣ | ١٨٨,٨٢٩ | ١٣٣,٠١٩ | ٢٦٨,٤٨٧ | ٣٣٠,٤٠١ | ٤٨٤,٦٥٠ | ٥٩,٧٠٨,٠٦٧ | كما في نهاية السنة |
| | | | | | | | صافي القيمة الدفترية: |
| ٧٦,٨٧٣,٥٠٤ | ٨,٣٣١ | ٥,١٧٨ | ٣٧,٢١٢ | ١٠٩,٩٩١ | ٩٨٠,٢٥٤ | ٧٥,٧٣٢,٥٣٨ | كما في ٣١ كانون الأول ٢٠١١ |

تشمل الممتلكات والآلات والمعدات موجودات مستهلكة بالكامل ما زالت تُستخدم في عمليات الشركة تبلغ كلفتها ٧٩٨,٩٤٣ دولار أمريكي و ٦١٧,٧١٧ دولار أمريكي كما في ٣١ كانون الأول ٢٠١٢ و ٢٠١١، على التوالي.

٥. موجودات غير ملموسة

| ٢٠١١ | ٢٠١٢ | |
|--------------|--------------|-----------------------|
| دولار أمريكي | دولار أمريكي | الرصيد في بداية السنة |
| ١,٧١٧,١٨٤ | ١,٥٨٧,٥٨٤ | إضافات |
| - | ١,١٠٣,٨٠٣ | إطفاءات |
| (١٢٩,٦٠٠) | (١٦٧,٩٢٧) | الرصيد في نهاية السنة |
| ١,٥٨٧,٥٨٤ | ٢,٥٢٣,٤٦٠ | |

تمثل الموجودات غير الملموسة حق الشركة في استخدام ستة محولات رفع تم شراؤها وتركيبها من قبل سلطة الطاقة وذلك لاستخدام شركة غزة لتوليد الكهرباء ضمن الاتفاقية التي وقّعت في ٢ أيلول ٢٠٠٦ بين شركة غزة لتوليد الكهرباء وسلطة الطاقة والتي بموجبها إتفقت كل من شركة غزة لتوليد الكهرباء وسلطة الطاقة بأن تقوم سلطة الطاقة بمعالجة جميع الأضرار التي لحقت بالمحطة جراء القصف الجوي الإسرائيلي لمحطة الطاقة خلال حزيران ٢٠٠٦ وذلك من أجل إعادة التيار الكهربائي. وفقاً للاتفاق فإن هذه المحولات تبقى ملك لسلطة الطاقة ولشركة غزة لتوليد الكهرباء الحق في استخدامها على أن تكون الشركة مسؤولة عن تشغيل وصيانة هذه المحولات. تم الاعتراف بهذا الحق كموجودات غير ملموسة على أساس القيمة العادلة لتلك المحولات عند تركيبها. تم تركيب أربعة محولات رفع خلال ٢٠٠٦ بمبلغ ٢,٢٦٧,٩٨٤ دولار أمريكي وتم خلال السنة الحالية تركيب محولي رفع بمبلغ ١,١٠٣,٨٠٣ دولار أمريكي.

٦. استثمار في شركة حليفة

| ٢٠١١ | ٢٠١٢ | نسبة المساهمة | | بلد التأسيس | إسم الشركة |
|--------------|--------------|---------------|------|-------------|---------------------------|
| | | ٢٠١١ | ٢٠١٢ | | |
| دولار أمريكي | دولار أمريكي | % | % | فلسطين | شركة فلسطين لتوليد الطاقة |
| ١,٠٠٨,٨٠٥ | ١,٠٣٣,٤٤٥ | ٤١ | ٤٥ | | |

عملت الشركة مع مستثمرين آخرين على تأسيس شركة فلسطين لتوليد الطاقة المساهمة العامة المحدودة (الشركة الحليفة) في الضفة الغربية برأسمال مبدئي قدره ٢,٠٠٠,٠٠٠ دولار أمريكي بقيمة أسمية دولار أمريكي للسهم الواحد وبنوي المساهمون زيادته إلى ١٢٠,٠٠٠,٠٠٠ دولار أمريكي خلال فترة تطوير مشروع محطة توليد الكهرباء المنوي إنشاؤها. قررت الهيئة العامة لمساهمي الشركة الحليفة في إجتماعها غير العادي المنعقد بتاريخ ١٧ تموز ٢٠١١ زيادة رأس المال من ٢ مليون سهم إلى ١٠ مليون سهم وتم الإكتتاب بكامل رأس مال الشركة الحليفة من قبل المساهمين.

فيما يلي حصة الشركة من موجودات ومطلوبات الشركة الحليفة:

| ٢٠١١ | ٢٠١٢ | |
|--------------|--------------|---------------------|
| دولار أمريكي | دولار أمريكي | موجودات غير متداولة |
| ٦٣٥,٧٤٤ | ١,١٧٩,٣٧١ | موجودات متداولة |
| ٨٩١,٦٣٨ | ٨٢٨,٩٥٠ | مطلوبات غير متداولة |
| ٨,٨٧٠ | ١٢,٥٢٩ | مطلوبات متداولة |
| ٨٥,٩١٧ | ٩٧,٦٥٤ | |

فيما يلي حصة الشركة من نتائج أعمال الشركة الحليفة:

| ٢٠١١ | ٢٠١٢ | |
|--------------|--------------|---------------|
| دولار أمريكي | دولار أمريكي | الإيرادات |
| - | - | نتائج الأعمال |
| (٢١٨,٧٧٢) | (٢٤٨,٦٩٣) | |

٧. مواد ومخزون

| ٢٠١١ | ٢٠١٢ | |
|--------------|--------------|-----------------|
| دولار أمريكي | دولار أمريكي | |
| ٥,٥٤٥,٩٦٤ | ٦,٤٢٧,٧٢٩ | قطع غيار |
| ٢٥٥,٩٤٤ | ٣١٨,١٣٧ | مستلزمات |
| ٧٧١,٠٩٢ | ٥٤٤,٨٣١ | بضاعة في الطريق |
| ١٩,٨٥٥ | ٩١,٩٩١ | أخرى |
| ٦,٥٩٢,٨٥٥ | ٧,٣٨٢,٦٨٨ | |

٨. ذمم مدينة

| ٢٠١١ | ٢٠١٢ | |
|--------------|--------------|-----------------------------|
| دولار أمريكي | دولار أمريكي | |
| ٢٦,٨٠٩,١٧٢ | ٣٩,٧٧٩,٠٩٧ | ذمم توليد الطاقة الكهربائية |
| (٦,٧٥٦,١٣٢) | (١٤,٠٨٨,٨٦٣) | مخصص تدني ذمم مدينة |
| ٢٠,٠٥٣,٠٤٠ | ٢٥,٦٩٠,٢٣٤ | |

بلغ إجمالي الذمم المشكوك في تحصيلها مبلغ ٢٦,٦١٩,٥٧٤ دولار أمريكي كما في ٣١ كانون الأول ٢٠١٢ مقابل مبلغ ١٦,٨١٤,٣٨٧ دولار أمريكي كما في ٣١ كانون الأول ٢٠١١. فيما يلي ملخص الحركة التي تمت على مخصص تدني ذمم مدينة كما في ٣١ كانون الأول ٢٠١٢ و ٢٠١١:

| ٢٠١١ | ٢٠١٢ | |
|--------------|--------------|------------------|
| دولار أمريكي | دولار أمريكي | |
| ٦,٧٥٦,١٣٢ | ٦,٧٥٦,١٣٢ | رصيد بداية السنة |
| - | ٧,٣٣٢,٧٣١ | المخصص للسنة |
| ٦,٧٥٦,١٣٢ | ١٤,٠٨٨,٨٦٣ | رصيد نهاية السنة |

فيما يلي جدول أعمار الذمم المدينة غير متدنية القيمة كما في ٣١ كانون الأول ٢٠١٢ و ٢٠١١:

| الذمم المستحقة وغير المشكوك في تحصيلها | | | الذمم غير المستحقة وغير المشكوك في تحصيلها | | |
|--|--------------|---------------|--|--------------|------|
| ١٢٠ - ٦١ يوم | ٦٠ - ٣٠ يوم | أقل من ٣٠ يوم | المجموع | | |
| دولار أمريكي | دولار أمريكي | دولار أمريكي | دولار أمريكي | دولار أمريكي | |
| ٥,٢٥٣,٣٤٥ | ٢,٦٣٤,٧٣١ | ٢,٦٣١,٠٣٣ | ٢,٦٤٠,٤١٤ | ١٣,١٥٩,٥٢٣ | ٢٠١٢ |
| ٢,٨٣١,٤٣٦ | ٢,٥٥٧,٦٨٥ | ٢,٠٢٩,٢٨١ | ٢,٥٧٦,٣٨٣ | ٩,٩٩٤,٧٨٥ | ٢٠١١ |

في تقدير إدارة الشركة فإنه من المتوقع تحصيل الذمم غير متدنية القيمة بالكامل. إن كافة إيرادات شركة غزة لتوليد الكهرباء الحالية والناجمة عن استخدام محطة الطاقة لتوليد الطاقة الكهربائية متأتية من سلطة الطاقة. وفقاً لاتفاقية شراء الطاقة، يتوجب على سلطة الطاقة تزويد الشركة بكتاب اعتماد بمبلغ ٢٠,٠٠٠,٠٠٠ دولار أمريكي من بنك مؤهل وفقاً للاتفاقية. حتى تاريخ هذه القوائم المالية لم تقم سلطة الطاقة بتزويد شركة غزة لتوليد الكهرباء بكتاب الاعتماد وبالتالي هذه الذمم غير مضمونة.

٩. موجودات متداولة أخرى

| ٢٠١١ | ٢٠١٢ | |
|--------------|--------------|---------------------------|
| دولار أمريكي | دولار أمريكي | |
| ١,١٣٣,٩٩٢ | - | مستحق من سلطة الطاقة * |
| ١٣٤,٨٤١ | ١٠٨,٥٤٧ | ذمم ضريبية القيمة المضافة |
| ١,١٧٦,٥١١ | ٣٧,١١٦ | مستحق من مساهمين |
| ٢٧٣,٣٣٣ | - | مستحق من شركة حليفة |
| ٤١٤,٤٨٠ | ٤١٢,٢٥٦ | تأمين مدفوع مقدماً |
| ١,٥١٧,١٨٨ | ١٨١,٣٠٦ | دفعات مقدمة للموردين |
| ٢١,١١١ | ٩,٧٤٥ | أخرى |
| ٤,٦٧١,٤٥٦ | ٧٤٨,٩٧٠ | |

* يمثل هذا المبلغ لعام ٢٠١١ قيمة محولي رفع إلتزمت سلطة الطاقة بتوريدهما وتركيبهما وفقاً للاتفاقية التي وُقعت في ٢ أيلول ٢٠٠٦ بين شركة غزة لتوليد الكهرباء وسلطة الطاقة. قامت سلطة الطاقة خلال العام بتوريد وتركيب هذين المحولين الاثنین الباقيين وتم الاعتراف بهما ضمن الموجودات غير الملموسة (إيضاح ٥).

١٠. النقد والنقد المعادل

| ٢٠١١ | ٢٠١٢ | |
|--------------|--------------|---|
| دولار أمريكي | دولار أمريكي | |
| ٦,٨٣٦ | ٦,٦٨٠ | نقد في الصندوق |
| ٦,٩٣٢,٨٣٢ | ٥,١٦٦,٤٨٠ | حسابات جارية لدى البنوك بالدولار الأمريكي |
| ٦,٩٣٩,٦٦٨ | ٥,١٧٣,١٦٠ | |

١١. رأس المال المدفوع

| ٢٠١١ | ٢٠١٢ | |
|--------------|--------------|---------------------|
| دولار أمريكي | دولار أمريكي | |
| ٦٠,٠٠٠,٠٠٠ | ٦٠,٠٠٠,٠٠٠ | رأس المال المصرح به |
| ٦٠,٠٠٠,٠٠٠ | ٦٠,٠٠٠,٠٠٠ | رأس المال المكتتب |
| ٦٠,٠٠٠,٠٠٠ | ٦٠,٠٠٠,٠٠٠ | رأس المال المدفوع |

يتألف رأسمال الشركة المصرح به والمكتتب والمدفوع من ٦٠,٠٠٠,٠٠٠ سهماً عادياً بقيمة إسمية مقدارها ١ دولار أمريكي للسهم الواحد.

١٢. إحتياطي إجباري

تمثل المبالغ المتجمعة في هذا الحساب ما تم تحويله بنسبة ١٠% من الأرباح السنوية وفقاً لقانون الشركات وهو غير قابل للتوزيع على المساهمين.

١٣. قرض طويل الأجل

قامت شركة غزة لتوليد الكهرباء بتاريخ ٢٦ حزيران ٢٠٠٠ بالتوقيع على إتفاقية للحصول على قرض طويل الأجل من البنك العربي بمبلغ ٩٠,٠٠٠,٠٠٠ دولار أمريكي. تم بتاريخ ١٦ تشرين الثاني ٢٠٠٣ توقيع إتفاقية إعادة جدولة القرض ليسدد بموجب هذه الاتفاقية على ١٩ دفعة نصف سنوية بدأت بتاريخ ٣١ كانون الأول ٢٠٠٤ وتستحق الدفعة الأخيرة بتاريخ ٣١ كانون الأول ٢٠١٣، وقد تم تحديد مبالغ هذه الدفعات وفقاً لنسب محددة من قيمة القرض. كما تم الاتفاق على نسبة فائدة سنوية بمعدل سعر الإقراض في أسواق لندن (ليبور) لستة أشهر مضافاً إليها ٢,٢٥%. هذا وتم تخفيض نسبة الفائدة إلى نسبة سنوية بمعدل سعر الإقراض في أسواق لندن (ليبور) لستة أشهر مضافاً إليها ٢% وذلك ابتداءً من ٣١ كانون الأول ٢٠٠٧. تم خلال عام ٢٠١١ الإتفاق بين شركة غزة لتوليد الكهرباء والبنك العربي أن يتم استخدام مبلغ ٣٠ مليون دولار أمريكي محول للشركة من حساب السلطة الفلسطينية لتسديد ذمم سلطة الطاقة لتسديد الأقساط والفوائد والعمولات المستحقة غير المسددة من القرض طويل الأجل وكذلك للتسديد المسبق للأقساط القائمة، كما تم الإتفاق على إعادة جدولة الرصيد المتبقي من القرض والبالغ ٦,٩٧٣,٣٩٣ دولار أمريكي على قسطين يستحق القسط الأول بمبلغ ٢,٢٥٧,٠٠٠ دولار أمريكي والفوائد المترتبة عليه في ٣٠ حزيران ٢٠١٣ ويستحق القسط الثاني بمبلغ ٤,٧١٦,٣٩٣ دولار أمريكي والفوائد المترتبة عليه في ٣١ كانون الأول ٢٠١٣.

قامت شركة غزة لتوليد الكهرباء خلال العام بالتسديد المبكر لكامل الرصيد المتبقي من القرض والبالغ ٦,٩٧٣,٣٩٣ دولار أمريكي. بعد التسديد الكامل لمبلغ القرض وافق البنك العربي بتاريخ ١٤ تشرين الأول ٢٠١٢ على فك الرهن عن جميع الضمانات القائمة مقابل القرض المسدد والتي تتمثل في جميع موجودات شركة غزة لتوليد الكهرباء وجميع أسهمها المملوكة من قبل الشركة. حتى تاريخ هذه القوائم المالية الموحدة، لم يتم الإنتهاء من الإجراءات القانونية الخاصة بعملية فك الرهن.

وقعت شركة غزة لتوليد الكهرباء بتاريخ ٢٨ أيلول ٢٠١١، بعد موافقة البنك العربي، إتفاقية مع أحد البنوك المحلية للحصول على قرض طويل الأجل بمبلغ ١١,٠٠٠,٠٠٠ دولار أمريكي. يسدد القرض بموجب هذه الاتفاقية على ١٠ أقساط نصف سنوية متساوية، يستحق القسط الأول بتاريخ ١ نيسان ٢٠١٣ ويستحق القسط الأخير بتاريخ ١ تشرين الأول ٢٠١٧. يستحق على القرض نسبة فائدة سنوية بمعدل سعر الإقراض في أسواق لندن (ليبور) لستة أشهر مضافاً إليها ٢% بحد أدنى ٥% وحد أعلى ٧%. كما يستحق على القرض عمولة سنوية بمعدل ٠,٥%. كما أقرت شركة غزة لتوليد الكهرباء على إشراك البنك بكافة الضمانات الموجودة لدى البنك العربي والتي كانت الشركة قد قدمتها للبنك العربي مقابل قرض البنك العربي المشار إليه أعلاه.

فيما يلي جدول تسديد أقساط القروض:

جدول تسديد أقساط القروض

كما في ٣١ كانون الأول

| ٢٠١١ | ٢٠١٢ | |
|--------------|--------------|------|
| دولار أمريكي | دولار أمريكي | |
| ٩,١٧٣,٣٩٣ | ٢,٢٠٠,٠٠٠ | ٢٠١٣ |
| ٢,٢٠٠,٠٠٠ | ٢,٢٠٠,٠٠٠ | ٢٠١٤ |
| ٢,٢٠٠,٠٠٠ | ٢,٢٠٠,٠٠٠ | ٢٠١٥ |
| ٢,٢٠٠,٠٠٠ | ٢,٢٠٠,٠٠٠ | ٢٠١٦ |
| ٢,٢٠٠,٠٠٠ | ٢,٢٠٠,٠٠٠ | ٢٠١٧ |
| ١٧,٩٧٣,٣٩٣ | ١١,٠٠٠,٠٠٠ | |

١٤. مخصص تعويض نهاية الخدمة

فيما يلي الحركة التي تمت على مخصص تعويض نهاية الخدمة خلال السنة:

| ٢٠١١ | ٢٠١٢ | |
|--------------|--------------|-----------------------|
| دولار أمريكي | دولار أمريكي | |
| ١,٧٩٥,١٨٦ | ١,٩٢٠,٣٥٨ | الرصيد في بداية السنة |
| ٢٤٦,٢٢٢ | ٢٥٠,٠٩٩ | إضافات خلال السنة |
| (١٢١,٠٥٠) | (٨١,٤٣٥) | دفعات خلال السنة |
| ١,٩٢٠,٣٥٨ | ٢,٠٨٩,٠٢٢ | الرصيد في نهاية السنة |

١٥. تسهيلات ائتمانية

قامت شركة غزة لتوليد الكهرباء بتاريخ ٢٤ كانون الثاني ٢٠١١ بالتوقيع على إتفاقية للحصول لتسهيلات ائتمانية من البنك العربي على شكل جاري مدين بمبلغ ٣,٠٠٠,٠٠٠ دولار أمريكي بنسبة فائدة سنوية تبلغ معدل سعر الإقراض في أسواق لندن (ليبور) لشهر مضافاً إليها ٢,٧٥ % وعمولة بمعدل نسبة سنوية ٠,٥ % على أن يسدد السقف المستغل من حساب الجاري مدين بعد عام من تاريخ إتفاقية التسهيلات الإئتمانية ويعاد النظر في تمديده لاحقاً، علماً بأنه تم الإتفاق خلال عام ٢٠١١ على زيادة سقف تلك التسهيلات الإئتمانية بمبلغ ٢,٠٠٠,٠٠٠ دولار أمريكي بنسبة فائدة تبلغ معدل سعر الإقراض في أسواق لندن (ليبور) لشهر مضافاً إليها ٢,٧٥ % وعمولة تجاوز بمعدل ٣,٥ % سنوياً وتسدد الزيادة في سقف التسهيلات الإئتمانية كحد أقصى بتاريخ ٣١ تموز ٢٠١١. بالإضافة إلى ذلك، وافق البنك العربي على منح شركة غزة لتوليد الكهرباء سنة إضافية لتسديد رصيد التسهيلات الإئتمانية كما في ٣١ كانون الأول ٢٠١١ والبالغ ٢,٨٤٩,٠٠٠ دولار أمريكي ليصبح تاريخ إستحقاق السداد في ٣١ كانون الثاني ٢٠١٣. كما وافق البنك العربي على تمديد فترة تسديد الرصيد المستغل من الزيادة في سقف التسهيلات الإئتمانية البالغة ١,٥٠١,٠٠٠ دولار أمريكي كما في ٣١ كانون الأول ٢٠١١، لتصبح بحد أقصى بتاريخ ١ آب ٢٠١٢.

قامت شركة غزة لتوليد الكهرباء خلال العام بالتسديد المبكر لكامل للتسهيلات الإئتمانية الممنوحة من البنك العربي والبالغة ٤,٣٥٠,٠٠٠ دولار أمريكي.

١٦. مطلوبات متداولة أخرى

| ٢٠١١ | ٢٠١٢ | |
|--------------|--------------|----------------------------------|
| دولار أمريكي | دولار أمريكي | |
| ٦,٤٦٥,٠٧٩ | ١٠,٦٩١,٧٨٢ | أرباح مساهمين غير مدفوعة |
| ٤,٧٧٢,٠٢١ | ٥,١٠٤,٧٩٣ | ذمم ومخصصات الصيانة |
| ٢٣٦,٣٣٧ | ١,٤٧٥,٣٨٠ | مستحق لشركة اتحاد المقاولين |
| ٤٩٤,٩٤٢ | ٤٨٣,٦٦٥ | ضريبة رواتب مستحقة * |
| ٢١٢,٤٨٨ | ٢١٣,٤٩٨ | مخصصات إجازات الموظفين |
| ١٩٣,٥٥١ | - | مصاريف تمويل مستحقة |
| - | ٤١,٩٧٦ | مستحق لمساهمين |
| ١٦٤,٥٠٠ | ٣٢٩,٠٠٠ | مكافآت أعضاء مجلس الإدارة مستحقة |
| ١,٦٠١,٨٢٦ | ١٣٢,٢٩٩ | مصاريف مستحقة |
| - | ١٤٧,٠٠٠ | مصاريف إيجار أرض مستحقة |
| - | ٧٥,٠٠٠ | مستحق لمزودي الخدمات الإستشارية |
| ١,١٩٩,٦٠٦ | ١٨٣,٣٧٣ | مخصصات أخرى |
| ١٥,٣٤٠,٣٥٠ | ١٨,٨٧٧,٧٦٦ | |

* لم تقم الشركة بإحتساب ضريبة دخل على رواتب موظفيها وذلك إستناداً إلى المرسوم الرئاسي الصادر في ٢٦ حزيران ٢٠٠٧ والخاص بإعفاء كافة مكلفي الضرائب في المحافظات الجنوبية (قطاع غزة) من الضرائب.

١٧. توليد الطاقة الكهربائية

يمثل هذا البند إيرادات فواتير توليد الطاقة الناتجة عن استخدام محطة الطاقة الكهربائية لصالح سلطة الطاقة وفقاً لاتفاقية شراء الطاقة والتي تم إقرارها إيجاباً تشغيلياً وفقاً للتفسير رقم (٤) كما هو مشار إليه في إيضاح السياسات المحاسبية (٥,٣).

إن فواتير توليد الطاقة تعد بشكل جوهري قسماً ثابتاً على مدى العمر الإنتاجي المتوقع لمحطة الكهرباء يقارب متطلبات القسط الثابت لمعيار المحاسبة الدولي رقم (١٧) المتعلق بعقود الإيجار. وفقاً للاتفاقية تقوم سلطة الطاقة بالتسديد عن كافة الطاقة الكهربائية المتوفرة من محطة الطاقة الكهربائية دون الأخذ في الاعتبار قدرة سلطة الطاقة لاستيعاب هذه الطاقة وذلك بأسعار محددة مسبقاً في إتفاقية شراء الطاقة لكل سنة من سنوات هذه الاتفاقية، وكذلك فإن على سلطة الطاقة في جميع الأوقات، وعلى حسابها الخاص، توفير وتزويد المحطة بالوقود اللازم لإنتاج الطاقة.

١٨. مصاريف تشغيلية

| ٢٠١١ | ٢٠١٢ | |
|--------------|--------------|---------------------------------|
| دولار أمريكي | دولار أمريكي | |
| ٦,٩٤٣,٦٢٨ | ٦,٩٣١,٩٥١ | إستهلاك ممتلكات وآلات ومعدات |
| ٤,٣٦٤,٤٨٣ | ٣,١٩٦,٩١٩ | رواتب وأجور |
| ٥,٥٤٣,١٠٢ | ٢,٢٨٢,٤٧١ | تشغيل وصيانة المحطة |
| ٧٩٦,٧٥٦ | ٦١٥,٤٧٠ | تأمين المحطة |
| ٥٧٧,١٦٩ | ٣٩٥,١٢٦ | خدمات أمن |
| ٤٩٢,٣٢٤ | ٤٥٧,١٨٨ | سفر ومواصلات |
| ٨٢٠,٠٠٠ | ٢٥٠,٠٠٠ | رسوم خدمات تطوير واستشارات فنية |
| ٢٤٦,٢٢٢ | ٢٥٠,٠٩٩ | تعويض نهاية خدمة الموظفين |
| ١٦٤,٥٠٠ | ١٦٤,٥٠٠ | مكافآت أعضاء مجلس الإدارة |
| ١٢٧,٢٦٨ | ١٢٤,٦٤٩ | تأمين موظفين |
| ١٢٩,٦٠٠ | ١٦٧,٩٢٧ | إطفاء الموجودات غير الملموسة |
| ١٤١,٦٦٣ | ١٤٧,٠٠٠ | إيجار الأرض |
| ٢٨٦,١٥٦ | ٧٥,٤٤٢ | أتعاب مهنية واستشارية |
| ٩٦,٢٧٤ | ٦٩,٦٨١ | هاتف وفاكس |
| ٢٠,٥٣٤ | ٢٠,٥٣٤ | أتعاب قانونية |
| ٢٤,٢٢٤ | ٢٤,٠٨٠ | رسوم بورصة فلسطين |
| ٥٣,٥٣٦ | ٥١,٥٣١ | مستلزمات مكتبية |
| ١٣,٦٠٢ | ٦,٩٥٧ | دعاية وإعلان |
| ١٦٢,٩٩٧ | ١٨٣,٧٤٥ | متفرقة |
| ٢١,٠٠٤,٠٣٨ | ١٥,٤١٥,٢٧٠ | |

١٩. إيرادات (مصاريف) أخرى

فيما يلي تفاصيل هذا البند:

| ٢٠١١ | ٢٠١٢ | |
|--------------|--------------|--------------------|
| دولار أمريكي | دولار أمريكي | |
| - | ٩٦٩,٨١١ | مخصصات لالزوم لها |
| (٣٨,٥٥١) | (١٠٩,١٤٢) | فروقات ترجمة عملات |
| ١,٥١٦ | ٩,٤٧٢ | أخرى |
| (٣٧,٠٣٥) | ٨٧٠,١٤١ | |

٢٠. الحصة الأساسية والمخفضة للسهم من ربح السنة

| ٢٠١١ | ٢٠١٢ | |
|--------------|--------------|---|
| دولار أمريكي | دولار أمريكي | ربح السنة |
| ٨,٣٧٤,٠٣٤ | ٨,٤١٤,٥٤١ | |
| سهم | سهم | المتوسط المرجح لعدد الأسهم المكتتب بها خلال السنة |
| ٦٠,٠٠٠,٠٠٠ | ٦٠,٠٠٠,٠٠٠ | |
| دولار أمريكي | دولار أمريكي | الحصة الأساسية والمخفضة للسهم من ربح السنة |
| ٠,١٤ | ٠,١٤ | |

٢١. توزيع أرباح

أقرت الهيئة العامة للشركة في إجتماعها الذي عُقد في ٢٥ نيسان ٢٠١٢ توصية مجلس الإدارة بتوزيع أرباح بمبلغ ٦,٠٠٠,٠٠٠ دولار أمريكي عن عام ٢٠١١، وهو ما يعادل ١٠% من رأس المال المدفوع.

أقرت الهيئة العامة للشركة في إجتماعها الذي عُقد في ٢٧ نيسان ٢٠١١ توصية مجلس الإدارة بتوزيع أرباح بمبلغ ٦,٠٠٠,٠٠٠ دولار أمريكي عن عام ٢٠١٠، وهو ما يعادل ١٠% من رأس المال المدفوع.

٢٢. معاملات مع جهات ذات علاقة

يمثل هذا البند المعاملات التي تمت مع جهات ذات علاقة والتي تتضمن الشركات الحليفة والمساهمين الرئيسيين وأعضاء مجلس الإدارة والإدارة العليا وأية شركات يسيطرون عليها أو لهم القدرة على التأثير بها. يتم إعتدال سياسة الأسعار والشروط المتعلقة بالأرصدة والمعاملات مع الجهات ذات العلاقة من قبل مجلس الإدارة.

إن المعاملات مع الجهات ذات العلاقة المتضمنة في قائمة المركز المالي الموحدة هي كما يلي:

| ٢٠١١ | ٢٠١٢ | طبيعة العلاقة | |
|--------------|--------------|--------------------|------------------------------------|
| دولار أمريكي | دولار أمريكي | مساهم رئيسي | نقد لدى البنك العربي |
| ٢,٦٠٩,٥١٢ | ٢,٧٩٨,٧٩٨ | مساهمون رئيسيون | مستحق من مساهمين |
| ١,١٧٦,٥١١ | ٣٧,١١٦ | شركة حليفة | مستحق من شركة حليفة |
| ٢٧٣,٣٣٣ | - | مساهم رئيسي | قرض البنك العربي |
| ٦,٩٧٣,٣٩٣ | - | مساهم رئيسي | تسهيلات ائتمانية من البنك العربي |
| ٤,٣٥٠,٠٠٠ | - | مساهم رئيسي | فوائد قرض مستحقة للبنك العربي |
| ١٩٣,٥٥١ | - | مساهم رئيسي | مستحق لشركة اتحاد المقاولين |
| ٢٣٦,٣٣٧ | ١,٤٧٥,٣٨٠ | مساهم رئيسي | مستحق لمساهمين |
| - | ٤١,٩٧٦ | مساهمون رئيسيون | |
| ١٦٤,٥٠٠ | ٣٢٩,٠٠٠ | أعضاء مجلس الإدارة | مكافآت أعضاء مجلس الإدارة المستحقة |

تتضمن المعاملات مع الجهات ذات العلاقة في قائمة الدخل الموحدة ما يلي:

| ٢٠١١ | ٢٠١٢ | طبيعة العلاقة |
|--------------|--------------|--|
| دولار أمريكي | دولار أمريكي | |
| ٥٧٤,٦٦٠ | ٢٩٨,٧٦٤ | مصاريف تمويل للبنك العربي مساهم رئيسي |
| - | ١٠٠,٠٠٠ | رسوم خدمات تطوير واستشارات فنية مقدمة من الشركة المتحدة للخدمات الهندسية |
| ٢٩٩,٠٠٠ | ٤٧,٠٠٠ | شركة شقيقة خدمات واستشارات مقدمة من شركة إتحاد المقاولين |
| ٤٩٧,٣٤٨ | ٣٠٤,٥٤٣ | تعويزات الإدارة العليا: رواتب وأجور |
| ٣١,٥٠٦ | ٢٠,٧٢٥ | تعويز نهاية الخدمة |
| ١٦٤,٥٠٠ | ١٦٤,٥٠٠ | مكافآت أعضاء مجلس الإدارة |

٢٣. ضريبة الدخل

قامت السلطة الوطنية الفلسطينية بإعفاء شركة غزة لتوليد الكهرباء ومساهميها (فيما يتعلق بالأرباح الموزعة والإيرادات من شركة غزة لتوليد الكهرباء) من جميع الضرائب الفلسطينية، لكامل فترة الاتفاقية البالغة ٢٠ سنة ولأي فترة تمديد أخرى على الاتفاقية.

حتى تاريخ إصدار هذه القوائم المالية الموحدة لم تقم الشركة بعمل تسويات ضريبية مع دائرة ضريبة الدخل عن أعمالها للفترة منذ التأسيس وحتى عام ٢٠١١.

٢٤. الالتزامات التعاقدية والالتزامات المحتملة

تمثل الالتزامات التعاقدية والمحملة ما يلي:

| ٢٠١١ | ٢٠١٢ | |
|--------------|--------------|--|
| دولار أمريكي | دولار أمريكي | |
| ١٣,٣٩٧,٦١٣ | ١٢,٨٥٨,٩٢٢ | إتفاقيات خدمات صيانة وتطوير واستشارات فنية |
| ٢,٦٤٦,٠٠٠ | ٢,٤٩٩,٠٠٠ | إتفاقية استئجار الأرض المقام عليها المحطة |
| ٢,٩٢٣,٣٣٤ | ٢,٩٢٣,٣٣٤ | الجزء غير المسدد في إستثمار في شركة حليفة |
| ١٨,٩٦٦,٩٤٧ | ١٨,٢٨١,٢٥٦ | |

بالإضافة إلى ذلك، بلغت حصة الشركة من الإلتزامات التعاقدية للشركة الحليفة مبلغ ٥٩٣,١٢٢ دولار أمريكي و ٧١٨,٣٥٤ دولار أمريكي كما في ٣١ كانون الأول ٢٠١٢ و ٢٠١١ على التوالي.

تبلغ إجمالي فواتير توليد الطاقة الكهربائية المستقبلية من خلال إستخدام المحطة وفقاً لاتفاقية شراء الطاقة كما في ٣١ كانون الأول ٢٠١٢ و ٢٠١١ ما يلي:

| ٢٠١١ | ٢٠١٢ | |
|--------------|--------------|-----------------------|
| دولار أمريكي | دولار أمريكي | خلال سنة |
| ٣٠,١٦٧,٩٢٨ | ٣٠,٤٥٣,١٢٠ | بعد سنة حتى خمس سنوات |
| ١٢٣,٦٠٩,٣١٢ | ١٢٤,٨٣٧,٣٩٢ | أكثر من خمس سنوات |
| ٢٣٧,٥٤٧,٣٩٢ | ٢٠٥,٨٦٦,١٩٢ | |
| ٣٩١,٣٢٤,٦٣٢ | ٣٦١,١٥٦,٧٠٤ | |

٢٥. القيمة العادلة للأدوات المالية

تتكون الأدوات المالية من الموجودات والمطلوبات المالية. الموجودات المالية تتألف من النقد والنقد المعادل والذمم المدينة وبعض الموجودات المتداولة الأخرى. تتألف المطلوبات المالية من القرض طويل الأجل وبعض المطلوبات المتداولة الأخرى.

القيمة العادلة للأدوات المالية لا تختلف بشكل جوهري عن قيمتها الدفترية.

٢٦. إدارة المخاطر

تتألف المطلوبات المالية للشركة من قرض طويل الأجل وبعض المطلوبات المتداولة الأخرى. إن الهدف من هذه المطلوبات المالية هو تمويل نشاطات الشركة. بالإضافة إلى ذلك، تمتلك الشركة عدة موجودات مالية مثل الذمم المدينة وبعض الموجودات المتداولة الأخرى والنقد والنقد المعادل والتي تنشأ بشكل مباشر من نشاطات الشركة.

إن المخاطر الأساسية الناتجة عن الأدوات المالية للشركة هي مخاطر أسعار الفائدة ومخاطر الائتمان ومخاطر السيولة ومخاطر العملات الأجنبية. يقوم مجلس إدارة الشركة بمراجعة والموافقة على سياسات إدارة هذه المخاطر والتي تتلخص بما يلي:

مخاطر أسعار الفائدة

يوضح الجدول التالي حساسية قائمة الدخل الموحدة للتغيرات الممكنة المعقولة على أسعار الفائدة كما في ٣١ كانون الأول ٢٠١٢، مع بقاء جميع المتغيرات الأخرى المؤثرة ثابتة.

تتمثل حساسية قائمة الدخل الموحدة بأثر التغيرات المفترضة الممكنة بأسعار الفوائد على ربح الشركة لسنة واحدة، ويتم إحتسابها على الموجودات والمطلوبات المالية التي تحمل سعر فائدة متغير كما في ٣١ كانون الأول ٢٠١٢ و٢٠١١. لا يوجد تأثير مباشر على حقوق الملكية للشركة. إن أثر النقص المتوقع في أسعار الفائدة مساوٍ ومعاكس لأثر الزيادة المبينة أدناه:

| الزيادة في سعر الفائدة نقطة أساس | الأثر على ربح السنة دولار أمريكي |
|--|--|
| + ١٠ | (١١,٠٠٠) |
| | ٢٠١٢ دولار أمريكي |
| + ١٠ | (٢٢,٣٢٣) |
| | ٢٠١١ دولار أمريكي |

مخاطر الائتمان

الشركة معرضة لمخاطر ائتمان ناتجة عن أن كافة إيرادات الشركة التابعة والناجمة عن استخدام محطة الطاقة لتوليد الطاقة الكهربائية متأتية من طرف واحد وهو سلطة الطاقة. وفقاً لاتفاقية شراء الطاقة، يتوجب على سلطة الطاقة تزويد الشركة بكتاب اعتماد بنكي بمبلغ ٢٠,٠٠٠,٠٠٠ دولار أمريكي. حتى تاريخ هذه القوائم المالية الموحدة لم تقم سلطة الطاقة بتزويد شركة غزة لتوليد الكهرباء بكتاب الاعتماد كما هو مطلوب وفقاً لاتفاقية شراء الطاقة.

بالنسبة لمخاطر الائتمان الناتجة عن موجودات مالية أخرى فإن تعرض الشركة وشركتها التابعة لمخاطر الائتمان قد ينجم عن عجز الطرف الآخر عن الوفاء بالتزاماته والتي تساوي القيمة الدفترية لهذه الموجودات المالية.

مخاطر السيولة

تحد الشركة وشركتها التابعة من مخاطر السيولة من خلال توفير إمكانية الحصول على تسهيلات بنكية والحفاظ على رصيد من النقد مناسب لتغطية التزاماتهما المتداولة وتمويل نشاطاتهما التشغيلية ومتابعة تحصيل الذمم المدينة من سلطة الطاقة. يلخص الجدول أدناه توزيع المطلوبات المالية (غير مخصومة) كما في ٣١ كانون الأول ٢٠١٢ و ٢٠١١ على أساس الفترة المتبقية للاستحقاق التعاقدية:

| المجموع | أكثر من سنة إلى | ٣ - ١٢ | أقل من ٣ أشهر | ٣١ كانون الأول ٢٠١٢ |
|--------------|-----------------|--------------|---------------|----------------------|
| | ٥ سنوات | أشهر | دولار أمريكي | |
| دولار أمريكي | دولار أمريكي | دولار أمريكي | دولار أمريكي | |
| ١٢,٤١٧,٤٢٧ | ٩,٧٠٦,٣٩٦ | ٢,٧١١,٠٣١ | - | قروض طويل الأجل |
| ١٥,٢١٩,٩١٥ | - | ١٢,١٠٧,٩٧٢ | ٣,١١١,٩٤٣ | مطلوبات متداولة أخرى |
| ٢٧,٦٣٧,٣٤٢ | ٩,٧٠٦,٣٩٦ | ١٤,٨١٩,٠٠٣ | ٣,١١١,٩٤٣ | |
| ٢٠,٣٥٨,٥٤٧ | ٢٠,٣٥٨,٥٤٧ | - | - | ٣١ كانون الأول ٢٠١١ |
| ٤,٥٣٦,٨٨٨ | ٢,٨٦٣,٣٧٦ | ١,٦٧٣,٥١٢ | - | قروض طويلة الأجل |
| ٧,٢٦٥,٠٥٩ | - | ٦,٥٥٣,٣١٩ | ٧١١,٧٤٠ | تسهيلات ائتمانية |
| ٣٢,١٦٠,٤٩٤ | ٢٣,٢٢١,٩٢٣ | ٨,٢٢٦,٨٣١ | ٧١١,٧٤٠ | مطلوبات متداولة أخرى |

مخاطر العملات الأجنبية

يبين الجدول التالي حساسية قائمة الدخل الموحدة للتغيرات الممكنة المعقولة في أسعار صرف الدولار الأمريكي مقابل العملات الأجنبية، مع بقاء جميع المؤثرات الأخرى ثابتة. إن أثر النقص المتوقع في أسعار العملات مساوٍ ومعاكس لأثر الزيادة المبينة أدناه:

| الزيادة في سعر صرف اليورو | الزيادة في سعر صرف الشيقل الإسرائيلي | الزيادة في سعر صرف الكورون | ٢٠١٢ | | ٢٠١١ | |
|---------------------------|--------------------------------------|----------------------------|---------------|----------|---------------|--------------|
| | | | الأثر على ربح | مقابل | الأثر على ربح | مقابل |
| الدولار الأمريكي | الدولار الأمريكي | الدولار الأمريكي | دولار أمريكي | % | دولار أمريكي | % |
| ٢٣٧,٠٩٢ | +١٠ | (٧,٠٠١) | +١٠ | (٢,٥٤٤) | +١٠ | دولار أمريكي |
| ٢٩,٢٥٧ | +١٠ | (١٤,٠٧٣) | +١٠ | (٢٤,٨٦٠) | +١٠ | دولار أمريكي |

٢٧. إدارة رأس المال

يتمثل الهدف الرئيسي فيما يتعلق بإدارة رأس المال بالشركة بالتأكد من المحافظة على نسب رأس المال ملائمة بشكل يدعم نشاط الشركة ويعظم حقوق الملكية.

تقوم الشركة بإدارة هيكل رأس المال وإجراء التعديلات اللازمة عليها في ضوء تغيرات ظروف العمل. هذا ولم تقم الشركة بأية تعديلات على الأهداف والسياسات والإجراءات المتعلقة بهيكل رأس المال خلال السنة الحالية والسنة السابقة. إن البنود المتضمنة في هيكل رأس المال تتمثل في رأس المال المدفوع والاحتياطي الإجمالي والأرباح المدورة والبالغ مجموعها ٨٠,٥٥٧,٣٥٢ دولار أمريكي كما في ٣١ كانون الأول ٢٠١٢ مقابل ٧٨,١٤٢,٨١١ دولار أمريكي كما في ٣١ كانون الأول ٢٠١١.

٢٨. تركيز المخاطر في المنطقة الجغرافية

تمارس الشركة وشركتها التابعة كافة أنشطتهما في غزة. إن موجودات الشركة والتي تتمثل بشكل رئيسي من الممتلكات والآلات والمعدات تقع في غزة. إن عدم استقرار الوضع السياسي والاقتصادي في غزة يزيد من خطر ممارسة الشركة لأنشطتها التجارية ويمكن أن يؤثر سلباً على أدائها وعلى القدرة على إسترداد موجوداتها من خلال عملياتها.